



NATIONALE ARBEIDSRAAD

CENTRALE RAAD VOOR HET
BEDRIJFSLEVEN

ADVIES Nr. 2.023

CRB 2017-0708 DEF
CCR 10

Gemeenschappelijke Raadszitting van dinsdag 21 maart 2017

Welvaartsvastheid 2017-2018

x

x

x

2.846-1

ADVIES

Onderwerp : Welvaartsvastheid 2017-2018

Volgens de artikelen 5, 6, 72, 73, 73 bis en ter van de wet van 23 december 2005 betreffende het Generatiepact dienen de Nationale Arbeidsraad, de Centrale Raad voor het Bedrijfsleven en het Algemeen Beheerscomité voor het Sociaal Statuut der Zelfstandigen om de twee jaar advies uit te brengen over de omvang en verdeling van de financiële middelen bestemd voor de welvaartsaanpassing van de inkomensvervangende socialezekerheidsuitkeringen en de sociale bijstand.

In die optiek hebben de Raden en het Algemeen Beheerscomité zich, in uitvoering van het Interprofessioneel Akkoord van 2 februari 2017 voor de periode 2017-2018, uit eigen beweging gebogen over die kwestie. Voor dit gezamenlijk advies, heeft het Algemeen Beheerscomité voor het Sociaal Statuut der Zelfstandigen op 26 januari 2017 zijn leden in de Nationale Arbeidsraad en de Centrale Raad voor het Bedrijfsleven gemandateerd om over het luik zelfstandigen een gemeenschappelijk advies uit te brengen.

De bespreking van dit punt werd toevertrouwd aan de gemengde commissie Welvaartsvastheid en een werkgroep ad hoc. Hierbij heeft de commissie en de werkgroep kunnen rekenen op de waardevolle medewerking van het Federaal Planbureau en de diverse socialezekerheidsinstellingen.

Op grond van die werkzaamheden, hebben de Nationale Arbeidsraad, de Centrale Raad voor het Bedrijfsleven en het Algemeen Beheerscomité op 21 maart 2017 navolgend unaniem advies aangenomen.

x x x

ADVIES VAN DE NATIONALE ARBEIDSRAAD EN DE CENTRALE RAAD VOOR HET BEDRIJFSLEVEN

I. INLEIDING

In de artikelen 5, 6, 72 en 73 van de wet van 23 december 2005 betreffende het Generatiepact, werd een structureel mechanisme ingeschreven dat de inkomensvervangende uitkeringen van het werknemers- en zelfstandigenstelsel beoogt te binden aan de evolutie van de algemene welvaart en dit op basis van parameters afkomstig uit projecties aangaande de evolutie van de sociale uitgaven op lange termijn. Artikel 73 bis en ter van genoemde wet voorziet een gelijkaardig mechanisme voor de sociale bijstand.

Ingevolge deze bepalingen, dient de regering om de twee jaar een beslissing te nemen over de omvang en verdeling van de financiële middelen voor welvaartsaanpassing. Deze beslissing wordt voorafgegaan door een gezamenlijk advies van de Nationale Arbeidsraad, Centrale Raad voor het Bedrijfsleven en Algemeen Beheerscomité voor het Sociaal Statuut deze Zelfstandigen. De welvaartsaanpassing kan gaan om een wijziging van een berekeningsplafond, een inkomensdrempel, een uitkering en/of een minimumuitkering en kan verschillen per regeling, per berekeningsplafond, inkomensdrempel of uitkering binnen een regeling en per categorie van uitkeringsgerechtigden (zie art. 5 §1 en 72 §1).

Bij hun beslissing en advies kunnen de regering en de sociale partners zich baseren op de verslagen van de Studiecommissie voor de Vergrijzing en de Hoge Raad voor Financiën. Het advies van de sociale partners moet ook rekening houden met een aantal contextfactoren. Sinds 2010 moet, volgens de Generatiepactwet, bij de berekening van de financiële enveloppe ook rekening worden gehouden met de eventuele min- of meerkosten, veroorzaakt door de beslissing met betrekking tot de voorgaande tweejaarlijkse periode.

Teneinde een adequaat antwoord te kunnen bieden op de vraag die de wet voorlegt, hebben de Raden en het Algemeen Beheerscomité aan het Federaal Planbureau in juni 2016 een berekening gevraagd van de financiële welvaartsenveloppe en de meer- of minkosten. De resultaten hiervan werden door het Federaal Planbureau in september 2016 gebundeld in hun rapport "Welvaartsenveloppes 2017-2018 in de socialezekerheids- en bijstandsstelsels", dat is toegevoegd als bijlage 1.

Op basis van die berekeningen, besliste de federale regering in het kader van de begrotingsbesprekingen 2017 om de totale enveloppe bestemd voor de welvaartsaanpassingen in de drie regelingen te verminderen met 161 miljoen euro in 2017 en dit nogmaals in 2018. In de brief van 17 november 2016 aan de Groep van Tien hierover, gaf de heer Ch. MICHEL, Premier, aan dat die beslissing was ingegeven door de contextfactoren die vermeld worden in de Generatiepactwet: de ongunstige verhouding tussen het aantal uitkeringstrekkers en het aantal actieven, de dalende economische groei in 2017 en de wens om te komen tot een duurzaam financieel evenwicht in de sociale zekerheid. In hetzelfde schrijven werden verdere krijtlijnen meegegeven waarbinnen de welvaartsenveloppe volgens de regering zou moeten worden verdeeld. Meer concreet werd door de regering een bijzondere aandacht gevraagd voor de doelgroep met het hoogste armoederisico, zonder hiermee de inactiviteits- en werkgelegenheidsvallen te verhogen. Tegelijk engageerde de regering zich om alles in het werk te stellen om voorstellen binnen die krijtlijnen van de sociale partners uit te voeren.

Ondertussen werden de leden van de Raden en het Algemeen Beheerscomité, bij brief van 7 december 2016, door mevrouw G. Marlière, voorzitter van de Nationale Hoge Raad voor Personen met een Handicap, eveneens gewezen op de kloof die werd gecreëerd tussen het leefloon en de inkomensvervangende tegemoetkoming als gevolg van stijging van het leefloon met 2% door de taxshift-correctie en waarbij met aandrang werd gevraagd hiermee rekening te houden bij de verdeling van de welvaartsenveloppe.

Vervolgens heeft de Groep van Tien op 28 november 2016 een afsprakenkader vastgelegd voor de verdere werkzaamheden in de Raden en het Algemeen Beheerscomité waarbinnen voorstellen tot verdeling van die welvaartsenveloppe konden worden gedaan aan de Groep van Tien. In dit afsprakenkader werden twee doelstellingen naar voren geschoven, namelijk de kloof tussen de armoedegrens en de minimumuitkeringen verminderen en bekijken of daarbij meer gericht kan worden op bijzondere gevallen (bv. alleenstaanden met kinderen) enerzijds en geen nieuwe werkloosheids- en inactiviteitsvallen creëren of versterken anderzijds. Op basis hiervan, werd in het Interprofessioneel Akkoord van 2 februari 2017 een voorstel tot invulling van de beschikbare enveloppe voor 2017 en 2018 uitgewerkt, waaraan in onderhavig advies uitvoering wordt gegeven.

Voor dit gezamenlijk advies, heeft het Algemeen Beheerscomité voor het Sociaal Statuut der Zelfstandigen op 26 januari 2017 zijn leden in de Nationale Arbeidsraad en de Centrale Raad voor het Bedrijfsleven gemandateerd om voor het luik zelfstandigen een gemeenschappelijk advies uit te brengen. Tot slot wensen de Raden en het Algemeen Beheerscomité de verschillende instellingen en diensten die bij de voorbereiding van dit advies betrokken waren, uitdrukkelijk te bedanken voor hun waardevolle medewerking.

II. STANDPUNT VAN DE RADEN

A. Vaststelling van de financiële enveloppe voor de periode 2017-2018

1. Berekening van de minimale theoretische enveloppe

De wet van 23 december 2005 betreffende het Generatiepact preciseert dat de enveloppe minimaal overeenstemt met « de som van de volgende geraamde uitgaven in alle takken van de sociale zekerheid »:

- een jaarlijkse welvaartsaanpassing met 0,5% van alle inkomensvervangende uitkeringen in de sociale zekerheid, met uitzondering van de forfaitaire uitkeringen;
- een jaarlijkse welvaartsaanpassing van 1% van alle forfaitaire sociale uitkeringen, met uitzondering van de gezinsbijslag;
- een jaarlijkse verhoging van 1,25% van de loongrenzen voor de berekening van de inkomensvervangende uitkeringen;
- een jaarlijkse verhoging van 1,25% van het « minimumrecht per loopbaanjaar ».

Voor de bijstand dient de enveloppe minimaal overeen te stemmen met de som van de geraamde uitgaven van een jaarlijkse welvaartsaanpassing van 1% van het leefloon, het equivalent leefloon, de inkomensvervangende tegemoetkoming aan personen met een handicap (IVT), de inkomensgarantie voor ouderen (IGO) en het gewaarborgd inkomen voor bejaarden (GIB).

Op basis van de Generatiepactwet, dienen de uitgaven geraamd te worden voor elk jaar van de tweejaarlijkse periode. Ingevolge de programmawet van 29 december 2014, werden de kinderbijslagen uit de berekening van de welvaartsenveloppe gehaald, dit zowel bij het stelsel van de zelfstandigen als bij het stelsel van de werknemers.

Teneinde een adequaat antwoord te kunnen bieden op de vraag die de wet voorlegt, hebben de Dagelijkse Besturen van de NAR en de CRB in juni 2016 aan het Federaal Planbureau de opdracht gegeven om te starten met de raming van de financiële enveloppe voor welvaartsaanpassingen van de sociale uitkeringen, zoals voorzien door de wet van 23 december 2005. Het Federaal Planbureau heeft in oktober 2016, in samenspraak met de verschillende sociale zekerheidsinstellingen en -administraties, onderstaande theoretische enveloppes berekend op basis van de wettelijke parameters (0,5%, 1% en 1,25%).

Tabel 1: Ramingen door het Federaal Planbureau van de (theoretische) enveloppe 2017-2018 voor de drie regelingen, in miljoen euro (uitgedrukt aan index 122,01)

	2017	2018
Werknemersregeling (inclusief vakantiegeld)	263,1	532,4
Werknemersregeling (exclusief vakantiegeld)	257,7	521,4
Zelfstandigenregeling	33,47	70,26
Bijstandsregeling	36,4	73,6
TOTAAL (inclusief vakantiegeld)	332,97	676,26
TOTAAL (exclusief vakantiegeld)	327,57	665,26

Bron: Federaal Planbureau

2. Berekening van de min- of meerkosten

Aangezien de wet op het Generatiepact stelt dat in de beschikbare welvaartsenveloppe dient rekening te worden gehouden met de eventuele meer- of mincost van de maatregelen die genomen zijn in het kader van de vorige tweejaarlijkse enveloppe, heeft het Federaal Planbureau die min- of meerkost eveneens berekend in voornoemd rapport, dat als bijlage 1 is toegevoegd.

Tabel 2 : Ramingen door het Federaal Planbureau van de meerkosten (-) en marges (+) veroorzaakt door de maatregelen voor welvaartsvastheid genomen door de Regering voor de periode 2015-2016

	2015	2016	2017	2018
Werknemersregeling	-5,3	-20,2	-36,5	-46,1
Zelfstandigenregeling	12,4	1,3	1,4	1,5
Bijstandsregeling		14,8	23,4	23,3

Bron : Federaal Planbureau

3. Vastleggen van de beschikbare financiële enveloppe voor de periode 2017-2018

Vervolgens besliste de federale regering op 20 oktober 2016, in het kader van de begroting 2017 om de totale enveloppe bestemd voor de welvaartsaanpassingen in de drie regelingen te verminderen met 161 miljoen euro in 2017 en dit nogmaals in 2018, waardoor de totale enveloppe voor de drie stelsels wordt vastgesteld op 169,9 miljoen euro voor 2017 en 506,8 miljoen euro voor 2018¹.

Die besparing van 161 miljoen euro stemt overeen met 24% van de totale welvaartsenveloppe voor 2018 zoals berekend door het Federaal Planbureau in haar Economische Vooruitzichten van juni 2016, inbegrepen de eerder aangekondigde besparing van 78 miljoen euro in 2018².

TABEL 3: Regeringsbeslissing betreffende de enveloppe voor de welvaartsaanpassing van de sociale uitkeringen, in miljoen euro ('enveloppen' uitgedrukt aan index 122,01)

	Enveloppen		Gereduceerde enveloppen	
	2017	2018	2017	2018
Werknemersregeling	260,6	516,7	133,8	389,9
Zelfstandigenregeling	34	77,4	17,5	60,9
Bijstandsregeling	36,4	73,8	18,7	56,1
TOTAAL	331	667,9	169,9	506,8

Bron: notificatie begroting 2016-2017, ministerraad van 20 / 10 / 2016

B. Contextfactoren

De wet betreffende het Generatiepact preciseert – in art. 5 §2 en art. 72 §2 – dat de Raden en het Algemeen Beheerscomité bij hun advies rekening moeten houden met verschillende 'contextfactoren', zijnde de ontwikkeling van de werkgelegenheidsgraad en de noodzaak tot een duurzaam evenwicht in de sociale zekerheid, en dus ook met aandacht voor de economische groei, het verschijnsel van de vergrijzing, de verhouding tussen het aantal uitkeringstrekkers en het aantal actieven en mogelijke inactiviteitsvallen. In die optiek heeft de gemengde commissie welvaartsvastheid aan de Secretariaten van de NAR en CRB de opdracht gegeven hiervan een overzicht op te stellen, dat is toegevoegd als bijlage 2.

¹ Voor de berekening ervan werd gewerkt met de nieuwe indexhypothese van september 2016 (nieuwe index voor 2017: 122,83).

² Notificaties Begroting 2015-2019, Ministerraad 15/10/2014.

In zijn brief van 17 november 2016 hierover aan de Groep van Tien, gaf de Premier aan dat in voornoemde beslissing van de regering met betrekking tot vermindering van de welvaartsenveloppe, werd rekening gehouden met de contextfactoren die vermeld worden in de Generatiepactwet (de verhouding tussen het aantal uitkeringstrekkers en het aantal actieven blijft ongunstig, de dalende economische groei voor 2017 en de wens om te komen tot een duurzaam financieel evenwicht in de sociale zekerheid).

C. Voorstellen tot verdeling van de financiële enveloppe voor de periode 2017-2018

In bijlage 1 van het Interprofessioneel Akkoord van 2 februari 2017 zijn voorstellen uitgewerkt tot invulling van de beschikbare welvaartsenveloppe voor 2017 respectievelijk 2018. De enveloppe bedraagt 506,8 miljoen euro op jaarbasis en op kruissnelheid. Voor 2017 betekent dit 169,9 miljoen op jaarbasis.

Bij de invulling van de beschikbare welvaartsenveloppe, hebben de sociale partners de naar voren geschoven krijtlijnen in acht genomen. Meer bepaald hebben zij er bij het uitwerken van hun voorstellen naar gestreefd om de armoede-kloof verder te dichten, alsook om oplossingen te bieden voor specifieke situaties van behartenswaardige gevallen – in het bijzonder de situatie van de alleenstaande ouders – zonder dat daarbij opnieuw werkloosheids- en inactiviteitsvallen worden gecreëerd.

Daarbij hebben zij ook de kloof die voor het eerst sinds 2016 is ontstaan tussen het leefloon en de Inkomensvervangende Tegemoetkoming (IVT) als gevolg van de taxshift-correctie, opnieuw rechtgezet.

Tevens hebben de sociale partners in bijlage 1 van voornoemd Interprofessioneel Akkoord de wens uitgedrukt dat er geen overschrijding zal zijn van het totale bedrag van de drie welvaartsenveloppen, weliswaar met het engagement dat het budget voor de verloven voor alleenstaanden in het kader van zorg voor hun kinderen op 4,6 miljoen euro blijft op kruissnelheid, waarvan 3 miljoen euro al in 2017 (2,25 miljoen euro vanaf 1 april 2017) concrete invulling krijgt en 1,6 miljoen euro in reserve wordt gehouden voor 2018 na evaluatie.

De invulling van de tabel zoals vervat in bijlage 1 van het Interprofessioneel Akkoord 2017-2018, is op vraag van de Raden en het Algemeen Beheerscomité geverifieerd door de verschillende parastatalen en voor de sociale bijstand en het minimumpensioen voor de zelfstandigen door het Federaal Planbureau.

De Raden en het Algemeen Beheerscomité hebben hierbij vastgesteld dat de verschillen tussen de oorspronkelijke ramingen, zoals vervat in bijlage 1 van het Interprofessioneel Akkoord van 2 februari 2017, en de geverifieerde cijfers relatief beschouwd, bijzonder gering zijn (0.1 % t.o.v. de theoretische enveloppes).

Niettemin wensen zij zich te houden aan hun initiële afspraak om binnen de voorziene welvaartsenveloppe te blijven. In die optiek heeft een technische werkgroep nog een aantal kleine preciseringen aangebracht, ten opzichte van de tabel vervat in bijlage 1 van genoemd Interprofessioneel Akkoord van 2 februari 2017. Die preciseringen betreffen in het werknemersstelsel de berekeningsbasis van de verhoging van het vakantiegeld voor gepensioneerden, en zowel voor het werknemers- als zelfstandigenstelsel een verschuiving van de datum van inwerkingtreding van de verhoging hulp van derden. Daarnaast werden, voor de eenvoud een aantal ramingen van de RVA gegroepeerd.

De voorstellen inzake de sociale bijstand en inzake de verhoging van de minimumpensioenen in het stelsel van de zelfstandigen werden geverifieerd door het federaal Planbureau. De geverifieerde cijfers lagen qua grootteorde volledig in lijn met de oorspronkelijke ramingen. Omwille van het lagere detailniveau waarmee de resultaten door het federaal Planbureau gerapporteerd worden, heeft de technische werkgroep beslist vast te houden aan de oorspronkelijke cijfers, zoals vervat in de tabel in bijlage 3 van onderhavig advies.

Vornoemde preciseringen aan de voorstellen van het werknemersstelsel en de geverifieerde cijfers worden in dit advies bevestigd door de Raden en het Algemeen Beheerscomité. Een aangepaste en geverifieerde tabel in die zin van de voorstellen tot verdeling van de welvaartsenveloppe 2017-2018 is vervat als bijlage 3.

Hieronder volgt een overzicht van de definitieve voorstellen inzake de verdeling van de welvaartsenveloppe toegekend voor de periode 2017-2018.

1. Voorstellen voor de sociale zekerheid (werknemersstelsel en zelfstandigenstelsel)

a. Verhoging van de minima en forfaits

Om de inspanningen die de voorbije jaren op dat vlak zijn geleverd niet teniet te doen en om geen bijkomende verschillen te creëren tussen de minimumpensioenen voor zelfstandigen en werknemers, stellen de Raden en het Algemeen Beheerscomité voor om alle minimumuitkeringen op 1 september 2017 te verhogen met 1,7% (pensioenen, ziekte- en invaliditeit, arbeidsongevallen en beroepsziekten, overbruggingsrecht).

In dezelfde optiek wordt voorgesteld ook het invaliditeitspensioen voor mijnwerkers op 1 september 2017 te verhogen met 1,7% en het minimumjaarrecht in de werknemerspensioenen met 1,7% te verhogen op 1 januari 2018.

Op dit algemeen principe worden in het voorstel volgende uitzonderingen gemaakt:

1) In de werkloosheid wordt er, omwille van het hoge armoederisico, bij de minima en forfaits voor sommige categorieën een extra inspanning gedaan om de armoedekloof te dichten. Bijgevolg wordt voorgesteld de minima en forfaits volledige en tijdelijke werkloosheid alsook SWT op 1 september 2017 als volgt te verhogen:

- Gezinshoofden en in voorkomend geval de bevoorrechte samenwonenden : + 3,5%
- Alleenstaanden: +2%

Voor de samenwonenden wordt een verhoging met 1% voorzien.

Door de verhoging van de forfaits in de laatste vergoedingsperiode, wordt de degressiviteit van de werkloosheidsuitkering in de voorgaande periodes afgevlakt. Vanuit de optiek hiermee geen nieuwe werkloosheidsvallen te creëren, stellen de Raden voor om het effect van die verhoging te neutraliseren door voor het berekenen van de degressiviteit uit te gaan van het voormalige niet-verhoogde forfait, behalve voor de minima van de samenwonenden.

- 2) Opnieuw vanuit dezelfde optiek van dichten van de armoedekloof, stellen zij voor op 1 september 2017 de inschakelingsuitkering voor alleenstaanden op te trekken met 24,26 euro (dit bedrag komt overeen met de verhoging die nodig is om de uitkering voor een alleenstaande +21 jaar tot op het niveau van het leefloon te brengen). Vanuit dezelfde doelstelling, wordt die uitkering voor gezinshoofden en bevoorrechte samenwonenden, op dezelfde datum, net zoals in de algemene regeling voor werkloosheid, ook verhoogd met 3,5%. Voor de samenwonenden wordt op dezelfde datum een verhoging voorzien met 1%.

- 3) In dezelfde lijn van verder dichten van de armoedekloof, wordt de kloof tussen het minimum voor het overlevingspensioen en het minimumpensioen, zowel voor de werknemers als de zelfstandigen, op 1 september 2017 met 15% verminderd. Dit betekent een jaarlijkse verhoging met 33,30 euro voor een 45/45 loopbaan, 29,40 euro voor een 40/45 loopbaan, 25,73 voor een 35/45 loopbaan en 22,05 euro voor een 30/45 loopbaan.

- 4) De minimumpensioenen met een volledige loopbaan worden op 1 september 2017 verhoogd met 1%, aangezien enkel voor die groep als taxshift-correctie door de wet van 26 juli 2016 een verhoging met 0,7% was voorzien op 1 januari 2017. Hierdoor wordt vanaf 1 september 2017 het basisbedrag voor de berekening van de minimumpensioenen voor volledige en onvolledige loopbanen opnieuw hetzelfde en dit zowel voor werknemers als voor zelfstandigen.

- 5) De minima in de ZIV (invaliditeit en arbeidsongeschiktheid) voor onregelmatige werknemers worden op 1 september 2017 verhoogd met 0,9% omdat die uitkeringen verbonden zijn aan het leefloon dat op dezelfde datum met hetzelfde percentage zal worden verhoogd, bovenop de verhoging met 2% die de regering buiten de welvaartsvastheid eerder besliste (zie deel sociale bijstand).

Voor de opvanguitkeringen voor onthaalouders, de jeugd- en seni-
orvakantie in de werkloosheid wordt een verhoging met 1,5% voorgesteld op
1 september 2017.

b. Verhoging van de uitkeringen voor thematische verloven voor alleenstaanden die instaan voor de zorg van hun kinderen

Voor veel alleenstaande ouders is een zorgverlof voor hun kinderen opnemen vaak een recht die ze zich omwille van het huidige niveau van de uitkeringen niet kunnen veroorloven. Vanuit de optiek van armoedebestrijding enerzijds en het toelaten van een betere combinatie van werk en zorg anderzijds, stellen de Raden dan ook voor om de uitkeringen voor thematische verloven (ouderschapsverlof, medisch zorgverlof en palliatief verlof) voor alleenstaande ouders die hun loopbaan volledig schorsen voor de zorg van hun kinderen te verhogen tot boven de armoedegrens. Vanuit dat nieuwe bedrag voor volledige onderbreking, worden voor de -50-jarigen voor deze doelgroep de bedragen voor de deeltijdse onderbreking (halftijds of 1/5) pro rata berekend, resp. de helft en 1/5 van het nieuwe bedrag voor de volledige onderbreking.

In die optiek stellen zij voor om de uitkeringen van de nieuwe gevallen voor alle thematische verloven (ouderschapsverlof, verlof voor medische bijstand, palliatief verlof) voor alleenstaande ouders die voltijds (+en -50 jaar) en die halftijds (-50 jaar) hun loopbaan onderbreken of verminderen voor de zorg van hun kinderen op 1 april 2017 te verhogen met 38%. De uitkeringen voor een 1/5^{de} loopbaanvermindering (-50 jaar) voor de thematische zorgverloven zouden voor dezelfde doelgroep op dezelfde datum worden verhoogd met 21%.

Voor de toepassing van deze verhoogde uitkering voor alleenstaanden die voor hun kinderen zorgen, zou, naar analogie met de regeling voor een gehospitaliseerd kind, als kind worden beschouwd het kind dat bloedverwant is in de eerste graad van de ouder en ermee samenwoont of het kind dat samenwoont met zijn alleenstaande ouder die instaat voor zijn dagelijkse opvoeding.

De verhoogde uitkering voor de zorg van hun kinderen, wordt toegekend tot de leeftijd van 12 jaar voor ouderschapsverlof en tot de leeftijd van 18 jaar voor medisch zorgverlof en palliatief verlof. Voor een kind met een handicap bedraagt in beide gevallen de leeftijd 21 jaar.

De bestaande verhoogde uitkering voor alleenstaande ouders die hun loopbaan met 1/5^{de} verminderen voor ouderschaps- of een thematisch zorgverlof blijft evenwel behouden. Aangezien de definitie van kinderlast in deze regeling verschilt met de definitie die voor de huidige regeling wordt voorgesteld, wordt hierbovenop een nieuwe categorie gecreëerd waaraan een uitkering zal worden toegekend gelijk aan het verschil tussen het huidige verhoogde bedrag voor 1/5^{de} ouderschapsverlof en het bedrag aan het verhoogd percentage. Hierdoor ontstaan drie uitkeringen voor een 1/5^{de} loopbaanvermindering voor een thematisch verlof, namelijk de uitkering voor niet alleenstaanden, de uitkering voor alleenstaanden met kinderlast (huidige verhoogde uitkering) en de uitkering voor alleenstaanden die met hun minderjarig kind of kind met een handicap samenwonen.

Voor deze maatregel trekken de Raden op kruissnelheid een budget uit van 4,65 miljoen euro, waarvan reeds 3 miljoen euro wordt vastgelegd (2,25 miljoen vanaf 1 april 2017). Het saldo van 1,6 miljoen euro wordt in reserve gehouden en zal in 2018 verder specifiek op de doelgroep van alleenstaande ouders worden ingezet, na een evaluatie van het systeem eind 2017 waarbij afhankelijk van het aandeel alleenstaande ouders dat beroep doet op deze stelsels, verder kan bijgestuurd worden in functie van een ruimer aandeel alleenstaande ouders of een uitbreiding naar het tijdskrediet voor zorgmotieven.

De Raden wijzen erop dat hiervoor de reglementering en de attesten tot aanvraag van een uitkering dienen te worden aangepast en nemen zich voor de uitvoering hiervan verder op te nemen in het beheerscomité van de RVA. Zij vragen dat de RVA de Raden hierover zou informeren en dat de RVA al van bij de opstart de nodige gegevens zou bijhouden en regelmatig zou overmaken aan de Raden zodat hierover eind 2017 al een evaluatie mogelijk is.

c. Recurrentie

In het verlengde van de recurrentie, die in adviezen nr. 1.566, 1.673, 1.840 en 1.935, werd voorgesteld voor de uitkeringen bij invaliditeit, arbeidsongeval of beroepsziekte ingegaan 6 jaar geleden, stellen de Raden en het Algemeen Beheerscomité voor om die maatregel opnieuw te behouden (verhoging met 2% op 1 september 2017 voor cohorte 2011 en op 1 januari 2018 voor cohorte 2012, exclusief minima).

Voor de gepensioneerden, zowel werknemers als zelfstandigen, wordt in dezelfde zin een recurrente verhoging met 2% na 5 jaar (cohort 2012 en cohort 2013, exclusief minima) voorgesteld. De uitkeringen van voornoemde cohortes zouden op 1 september 2017 (cohort 2012) en 1 januari 2018 (cohort 2013) met 2% worden verhoogd.

Deze beslissing heeft tot gevolg dat de andere recurrentie na 15 jaar in de reglementering dient te worden opgeschort.

d. Inhaaloperatie oudste pensioenen

De Raden en het Algemeen Beheerscomité zijn van oordeel dat de oudste pensioenen nog nood hebben aan een inhaaloperatie. In navolging van het vorige advies waar voorzien werd in een verhoging met 1 % van de pensioenen ingegaan voor 1995 stellen zij voor dat de pensioenen ingegaan van 1995 tot 2004 (inclusief maximumuitkeringen, met uitzondering voor forfaits en minima) op 1 september 2017 zouden worden verhoogd met 1%.

e. Aanpassen van de berekeningsplafonds

Om het verzekeringsprincipe te bewaren, stellen de Raden voor om de berekeningsplafonds van de ziekte- en invaliditeit, arbeidsongevallen en beroepsziekten te verhogen met 0,8% op 1 januari 2018, wat overeenkomt met de reële loonevolutie van de voorbije twee jaar.

Voor de berekeningsplafonds in de volledige en tijdelijke werkloosheid wordt hetzelfde percentage vroeger toegepast op 1 september 2017. Voor de berekeningsplafonds bij SWT wordt het plafond op dezelfde datum verhoogd met 0,5%, zowel voor de instroom als voor de stock.

Omdat dit in de vorige tweejaarlijkse welvaartsronde niet werd voorzien voor de pensioenen, wordt nu voorgesteld het berekeningsplafond voor de pensioenberekening en van het minimumjaarrecht te verhogen met 1,7% op 1 januari 2018. Voor de zelfstandigenpensioenen wordt deze verhoging toegepast op het eerste berekeningsplafond.

De compensatie voor de verhoging van het berekeningsplafond van de uitkeringen voor arbeidsongevallen (private verzekeringsondernemingen) gebeurt op dezelfde manier als voorheen, namelijk door een vermindering van de bijdrage voor gehandicapten.

f. Bijkomende maatregelen

1) Verhoging van het vakantiegeld

In het verlengde van de vorige adviezen inzake welvaartsvastheid, stellen de Raden en het Algemeen Beheerscomité voor om het vakantiegeld voor gepensioneerde werknemers als volgt te verhogen:

- 1 mei 2017: een verhoging van 2,25% ten opzichte van het huidige bedrag;
- 1 mei 2018: een bijkomende verhoging van 2,25% ten opzichte van het huidige bedrag.

Hierbij mag geen aftopping gebeuren van het vakantiegeld tot het maandbedrag van het pensioen.

2) Verhoging inhaalpremie na 2 jaar arbeidsongeschiktheid

De Raden stellen voor om de inhaalpremie van werknemers die minstens 2 jaar arbeidsongeschikt zijn (op 31 december van het voorgaand jaar) te verhogen met 110 euro voor de inhaalpremie met gezinslast en met 52 euro voor de inhaalpremie zonder gezinslast, namelijk:

- 55 euro voor de inhaalpremie met gezinslast en 26 euro voor de inhaalpremie zonder gezinslast op 1 mei 2017.
- 55 euro voor de inhaalpremie met gezinslast en 26 euro voor de inhaalpremie zonder gezinslast op 1 mei 2018.

3) Verhoging hulp van derden

De hulp van derden is een forfaitair bedrag van 20,4 euro per dag dat wordt toegekend aan werknemers en zelfstandigen die een ziekte- en invaliditeitsuitkering ontvangen en om gezondheidsredenen aangewezen zijn op hulp van derden omdat zij moeilijkheden ondervinden om zelf gewone dagelijkse handelingen uit te voeren.

Omdat deze zware zorgbehoevenden bijzondere aandacht verdienen, stellen de Raden en het Algemeen Beheerscomité voor om het forfaitair bedrag hulp van derden in het werknemersstelsel op 1 mei 2017 en in het zelfstandigenstelsel op 1 oktober 2017 te verhogen met 5%.

4) Verlaging sociale bijdrage in geval van cumul pensioen en uitkering arbeidsongeval of beroepsziekte

Vanaf de eerste dag van de maand vanaf dewelke een werknemer met een arbeidsongeval of beroepsziekte, een rust- of overlevingspensioen ontvangt, wordt de vergoeding van het FAO en FBZ begrensd. Een gepensioneerde krijgt dan enkel nog een maandelijks forfaitair bedrag dat berekend wordt op basis van het percentage arbeidsongeschiktheid. Op dat forfaitair bedrag worden persoonlijke bijdragen geïnd. In het verlengde van het advies nr. 1.935, stellen de Raden voor om die persoonlijke bijdrage van 8,31% op die uitkeringen vanaf 1 januari 2018 verder te verlagen met 1,19 p.p..

5) Optrekken inkomensgrenzen overlevingspensioen cumul andere sociale uitkeringen

De cumulatie van een overlevingspensioen met sociale uitkeringen is toegelaten gedurende 12 (al dan niet opeenvolgende) maanden, maar het overlevingspensioen kan wel worden verminderd, ingevolge artikel 64 septies van het koninklijk besluit van 21 december 1967 tot vaststelling van het algemeen reglement betreffende het rust- en overlevingspensioen. Na 12 maanden moet de betrokkene kiezen tussen zijn overlevingspensioen en de andere uitkering.

Vanuit de optiek van dichten van de armoederisicokloof, stellen de Raden en het Algemeen Beheerscomité voor om de inkomensgrens vanaf 1 september 2017, vermeld in voornoemde bepaling, tot waarop het overlevingspensioen in geval van cumul met andere sociale uitkeringen wordt teruggebracht, op te trekken tot en te laten evolueren zoals het bedrag van de Inkomensgarantie voor Ouderen (IGO).

6) Anomalie forfaitair loon - artikel 24 bis van het koninklijk besluit van 21 december 1967

Wanneer een werknemer zelfstandige wordt om aan de werkloosheid te ontsnappen, kan die gedurende een periode van vijftien jaar terugkeren naar de werkloosheid, voor de gelijkstelling in het kader van de pensioenen wordt nog gewerkt met een periode van maximum negen jaar. Vanaf de stopzetting van zijn zelfstandige activiteit, ontvangt de werkzoevende werknemer opnieuw een werkloosheidsuitkering. Hierdoor wordt de nieuwe periode van werkloosheid voor de pensioenberekening gelijkgesteld met een beroepsactiviteit als werknemer.

Indien voor de berekening van de gelijkstelling de nodige referentiegegevens ontbreken en indien men jonger is dan vijftig jaar wordt het fictief loon op basis waarvan het pensioen wordt berekend vastgesteld op basis van het forfaitair bedrag van 1967. Dit forfaitair bedrag ligt per loopbaanjaar € 140 onder het minimumjaarrecht. De Raden en het Algemeen Beheerscomité hebben in het kader van de welvaartsvastheid een budget uitgetrokken om beide anomalieën vanaf 1 januari 2018 weg te werken.

7) Optrekken begrafenisvergoeding voor slachtoffers van een beroepsziekte

Wanneer de beroepsziekte de oorzaak is van het overlijden van de rechthebbende, dan ontvangen de nabestaanden hiervoor een vergoeding voor de begrafenis kosten van Fedris. Die vergoeding wordt, als betrokkene op de begindatum van de arbeidsongeschiktheid nog niet gepensioneerd was berekend op basis van het basisloon waarop de overleden werknemer recht had gedurende de vier kwartalen die zijn voorafgegaan aan de vergoedingsaanvraag voor een beroepsziekte. Is betrokkene daarentegen op de begindatum van de arbeidsongeschiktheid gepensioneerd dan werd er geen basisjaarloon berekend en wordt de vergoeding voor de begrafenis kosten berekend op het plafond van het basisjaarloon.

Omdat er enige tijd kan verstrijken tussen de beroepsziekte zelf en een overlijden ten gevolge van die beroepsziekte, stellen de Raden voor om vanaf 1 juli 2017 de vergoeding voor begrafenis kosten te berekenen op basis van het toepasbare plafond basisloon dat van toepassing is op de datum van het overlijden.

2. Voorstellen voor de sociale bijstand

De Raden herinneren eraan dat het bedrag van het leefloon, in toepassing van de sociale correctie op de taxshift, op 1 april 2016 door de regering met 2% werd verhoogd, buiten de index om. Hierdoor werd de band die er in het verleden steeds was tussen het leefloon en de inkomensvervangende tegemoetkoming aan personen met een handicap doorgeknipt.

Gelet op het feit dat verschillende studies aantonen dat het armoederisico bij personen met een handicap bijzonder hoog is, stellen de Raden dan ook voor die band opnieuw te herstellen door de inkomensvervangende tegemoetkoming aan personen met een handicap op 1 september 2017 te verhogen met 2,9%.

Gelet op het vastgestelde budget, was daarna nog ruimte om de andere socialebijstandsuitkeringen (leefloon en equivalent leefloon, de inkomensgarantie voor Ouderen (IGO) en het Gewaarborgd Inkomen voor Bejaarden), op 1 september 2017 te verhogen met 0,9%.

3. Neutraliseren van de inkomensdrempels

De Raden en het Algemeen Beheerscomité zijn van oordeel dat er bij de uitvoering van onderhavig advies inzake welvaartsvastheid moet worden voor gezorgd dat de toegekende welvaartsvastheid niet afgeroomd en dus gneutraliseerd wordt bij de toekenning van de sociale voordelen, inclusief de sociale voordelen bij gedefedereerde entiteiten. Daarbij is eveneens bijkomend onderzoek nodig naar technische oplossingen zodat er geen afroming en dus neutralisering is via de fiscaliteit en zodat er geen impact is op de uitkeringen die niet aan de welvaart worden aangepast. Ze dringen er dan ook op aan dat hiertoe de nodige beschikkingen worden genomen.

x x x

De Raden en het Algemeen Beheerscomité herinneren de regering aan zijn engagement in zijn brief van 17 november 2016 en dringen er bijgevolg op aan om alle maatregelen correct uit te voeren. Zij vormen een ondeelbaar geheel en een evenwicht met andere afspraken in het Interprofessioneel akkoord 2017-2018. Daarnaast vragen de Raden en het Algemeen Beheerscomité dat het geheel van hun voorstellen zo snel mogelijk in wetgeving en reglementering zou worden gegoten, opdat alle betrokken administraties en uitvoeringsinstellingen tegen de voorziene data van inwerkingtreding de nodige administratieve en praktische schikkingen zouden kunnen treffen, zoals bijvoorbeeld een aanpassing van de informaticatoepassingen.

BIJLAGE 1

Rapport Federaal Planbureau

Welvaartsenveloppes 2017-2018 in de socialezekerheids- en bijstandsstelsels



**Federaal
Planbureau**

Economische analyses en vooruitzichten

**Bureau
fédéral du Plan**

Analyses et prévisions économiques

Welvaartsenveloppes 2017-2018 in de sociale zekerheids- en bijstandsregelingen

Studie op vraag van de Gemengde Commissie Welvaartsvastheid

Enveloppes bien-être 2017-2018 dans les ré- gimes de sécurité sociale et d'assistance sociale

Etude à la demande de la Commission mixte liaison au bien-être

Oktober - Octobre 2016

Greet De Vil, Nicole Fasquelle, Guy Van Camp, Saskia Weemaes

Kunstlaan 47-49
1000 Brussel

Avenue des Arts 47-49
1000 Bruxelles

e-mail: contact@plan.be
<http://www.plan.be>

Federaal Planbureau

Het Federaal Planbureau (FPB) is een instelling van openbaar nut.

Het FPB voert beleidsrelevant onderzoek uit op economisch, sociaal-economisch vlak en op het vlak van leefmilieu. Hiertoe verzamelt en analyseert het FPB gegevens, onderzoekt het aanneembare toekomstscenario's, identificeert het alternatieven, beoordeelt het de gevolgen van beleidsbeslissingen en formuleert het voorstellen.

Het stelt zijn wetenschappelijke expertise onder meer ter beschikking van de regering, het Parlement, de sociale gesprekspartners, nationale en internationale instellingen. Het FPB zorgt voor een ruime verspreiding van zijn werkzaamheden. De resultaten van zijn onderzoek worden ter kennis gebracht van de gemeenschap en dragen zo bij tot het democratisch debat.

Het Federaal Planbureau is EMAS en Ecodynamische Onderneming (drie sterren) gecertificeerd voor zijn milieubeheer.

url: <http://www.plan.be>

e-mail: contact@plan.be

Overname wordt toegestaan, behalve voor handelsdoeleinden, mits bronvermelding.

Verantwoordelijke uitgever: Philippe Donnay

Le Bureau fédéral du Plan

Le Bureau fédéral du Plan (BFP) est un organisme d'intérêt public.

Le BFP réalise des études sur les questions de politique économique, socio-économique et environnementale. À cette fin, le BFP rassemble et analyse des données, explore les évolutions plausibles, identifie des alternatives, évalue les conséquences des politiques et formule des propositions.

Son expertise scientifique est mise à la disposition du gouvernement, du parlement, des interlocuteurs sociaux, ainsi que des institutions nationales et internationales. Le BFP assure à ses travaux une large diffusion. Les résultats de ses recherches sont portés à la connaissance de la collectivité et contribuent au débat démocratique.

Le Bureau fédéral du Plan est certifié EMAS et Entreprise Écodynamique (trois étoiles) pour sa gestion environnementale.

url : <http://www.plan.be>

e-mail : contact@plan.be

Reproduction autorisée, sauf à des fins commerciales, moyennant mention de la source.

Éditeur responsable : Philippe Donnay

Federaal Planbureau

Kunstlaan 47-49, 1000 Brussel

tel.: +32-2-5077311

fax: +32-2-5077373

e-mail: contact@plan.be<http://www.plan.be>**Bureau fédéral du Plan**

Avenue des Arts 47-49, 1000 Bruxelles

tél. : +32-2-5077311

fax : +32-2-5077373

e-mail : contact@plan.be<http://www.plan.be>

Enveloppes bien-être 2017-2018 dans les régimes de sécurité sociale et d'assistance sociale

Welvaartsenveloppes 2017-2018 in de sociale zekerheids- en bijstandsregelingen

Oktober - Octobre 2016

Greet De Vil, Nicole Fasquelle, Guy Van Camp, Saskia Weemaes

Abstract – Dit rapport bundelt de werkzaamheden die het FPB heeft uitgevoerd op vraag van de Gemengde Commissie Welvaartvastheid (CRB – NAR) in het kader van de welvaartsenveloppes 2017-2018. In een eerste deel wordt de raming door het FPB van de theoretische welvaartsenveloppe 2017-2018 in de werknemers-, de zelfstandigen- en de bijstandsregeling voorgesteld. Deze berekeningen kunnen afwijken van ramingen van de administraties. Een tweede deel van het rapport stelt, per regeling, de marge of meerkosten in 2017-2018 voor van de genomen maatregelen in 2015-2016 in het kader van de welvaartsenveloppes 2015-2016.

Inhoudstafel - Table des matières

Inleiding	1
1. Bruto welvaartsenveloppe 2017-2018	1
1.2. Bruto enveloppe 2017-2018 in de werknemersregeling	3
1.2.1. Globaal	3
1.2.2. Naar tak Pensioenen	3
1.2.3. Naar tak ZIV-uitkeringen	4
1.2.4. Naar tak werkloosheid	5
1.2.5. Naar tak arbeidsongevallen	6
1.2.6. Naar tak beroepsziekten	6
1.3. Bruto enveloppe 2017-2018 in de zelfstandigenregeling	7
1.3.1. Globaal	7
1.3.2. Naar tak pensioenen	7
1.3.3. Naar tak ZIV-uitkeringen	7
1.3.4. Naar tak RSVZ-Overbruggingsrecht	8
1.4. Bruto enveloppe 2017-2018 in de bijstandsregeling	9
2. Meerkosten of marges in 2017-2018 van maatregelen in het kader van de welvaartsenveloppes 2015-2016	10
2.1. In de werknemersregeling	12
2.1.1. Globaal	12
2.1.2. Naar tak pensioenen	13
2.1.3. Naar tak ZIV-uitkeringen	14
2.1.4. Naar tak werkloosheid	16
2.1.5. Naar tak arbeidsongevallen	17
2.1.6. Naar tak beroepsziekten	17
2.2. In de zelfstandigenregeling	18
2.2.1. Globaal	18
2.2.3. Naar tak pensioenen	19
2.2.4. Naar tak ZIV-uitkeringen	20
2.2.5. Naar tak RSVZ-Overbruggingsrecht	20
2.3. In de bijstandsregeling	21

Inleiding

De wet van 23 december 2005 met betrekking tot het Generatiepact³ installeert een structureel mechanisme van welvaartsbinding van uitkeringen in de werknemers-, zelfstandigen- en bijstandsregeling⁴. De wet voorziet een procedure in drie stappen. In een eerste fase wordt tweejaarlijks de grootte van de “beschikbare” welvaartsenveloppe per regeling berekend. In een tweede fase wordt door de gemengde commissie welvaartsvastheid een advies opgesteld met betrekking tot de invulling van de beschikbare enveloppen. Concreet gaat het om voorstellen van aanpassingen van uitkeringen, berekeningsplafonds of inkomensdrempels waarbij rekening gehouden wordt met ontwikkelingen inzake economische groei, werkgelegenheidsgraad, duurzaam financieel evenwicht in sociale zekerheid en bijstand, vergrijzing, inactiviteitsvallen, ... Vanaf de enveloppe 2011-2012 dient het advies ook rekening te houden met de eventuele meerkosten of marges (minderkosten) veroorzaakt door de beslissingen met betrekking tot de voorgaande tweejaarlijkse periode. In een derde fase beslist de regering over de concrete maatregelen. Indien zij hierbij afwijkt van het advies van de sociale partners, dient dat uitdrukkelijk gemotiveerd te worden.

Op vraag van de gemengde commissie welvaartsvastheid (CRB/NAR) heeft het FPB berekeningen uitgevoerd in het kader van de welvaartsenveloppes 2017-2018. Dit rapport bundelt deze werkzaamheden. In een eerste deel wordt de door het FPB geraamde bruto enveloppe 2017-2018 in de werknemers-, zelfstandigen- en bijstandsregeling voorgesteld. Dit is de welvaartsenveloppe die gebaseerd is op de parameters zoals voorzien in het Generatiepact, zonder rekening te houden met eventuele meerkosten of marges veroorzaakt door maatregelen in het kader van de voorgaande tweejaarlijkse enveloppe. De geraamd enveloppes van het FPB kunnen afwijken van ramingen van de administraties. Vervolgens berekende het FPB de marges of meerkosten in 2017-2018 van de genomen maatregelen in 2015-2016 in het kader van de welvaartsenveloppes 2015-2016. Deze resultaten zijn opgenomen in deel 2.

1. Bruto welvaartsenveloppe 2017-2018

De bruto enveloppe⁵ wordt berekend op basis van de wettelijke parameters voorzien in de wet op het Generatiepact. De wet voorziet dat de enveloppe in de werknemers- en in de zelfstandigenregeling minimaal moet overeenstemmen met de geraamde uitgaven van:

- een jaarlijkse welvaartsaanpassing van 1% voor minima en forfaitaire uitkeringen;
- een jaarlijkse verhoging met 1,25% van de grenzen die in aanmerking worden genomen voor de berekening van de inkomensvervangende uitkeringen en, in de pensioenregeling van werknemers, van het minimumrecht per loopbaanjaar;

³ Artikel 5 en 6, artikel 72 en 73.

⁴ Hoofdstuk IV van de programmawet van 27 december 2006 voegt artikel 73bis en 73ter toe aan de wet op het Generatiepact waardoor ook de bijstandsregelingen opgenomen worden.

⁵ De term “bruto” wijst op het feit dat er geen rekening is gehouden met eventuele meerkosten of marges die kunnen ontstaan door beslissingen in het kader van de voorgaande tweejaarlijkse enveloppe (zie deel 2).

- een jaarlijkse welvaartsaanpassing met 0,5% voor alle inkomensvervangende sociale uitkeringen, met uitzondering van de forfaitaire uitkeringen.

Voor de bijstand dient de enveloppe minimaal overeen te stemmen met de som van de geraamde uitgaven van een jaarlijkse welvaartsaanpassing van 1% van het leefloon, het equivalent leefloon, de inkomensvervangende tegemoetkoming aan personen met een handicap (IVT), de inkomensgarantie voor ouderen (IGO) en het gewaarborgd inkomen voor bejaarden (GIB).

De bruto enveloppes voor de tweejaarlijkse periode 2017-2018 worden geraamd op basis van het model voor de Economische Vooruitzichten van het Federaal Planbureau (versie van juni 2016) en waar mogelijk werden actualisaties doorgevoerd aan de hand van nieuwe informatie van de administraties. Hierna worden de verschillende enveloppes per regeling voorgesteld en onderverdeeld naar tak binnen elke regeling (bedragen aan index 122,01, basis 2004=100).

1.2. Bruto enveloppe 2017-2018 in de werknemersregeling

1.2.1. Globaal

Tabel 1 Raming van de bruto enveloppe 2017-2018 in de werknemersregeling
Uitgedrukt aan index 122,01 (basis 2004=100)

	2017	2018	2017	2018
	MET VAKANTIEGELD IN TAK PENSIOENEN*		ZONDER VAKANTIEGELD IN TAK PENSIOENEN	
Pensioenen	142,5	292,3	137,1	281,3
ZIV-uitkeringen	58,8	118,9	58,8	118,9
Werkloosheid	56,5	110,9	56,5	110,9
Beroepsziekten	2,1	4,1	2,1	4,1
Arbeidsongevallen	3,2	6,2	3,2	6,2
Totale theoretische enveloppe 2017-2018	263,1	532,4	257,7	521,4

In bovenstaande tabel worden er twee versies van de enveloppe in de werknemersregeling voorgesteld. Enerzijds een bruto enveloppe die rekening houdt met een verhoging van het vakantiegeld voor gepensioneerden conform de verhoging van de niet-minima, namelijk met 0,5%. Anderzijds een enveloppe die geen rekening houdt met de uitgaven voor het vakantiegeld.

1.2.2. Naar tak Pensioenen

Tabel 2 Pensioenen

	2017	2018	2017	2018
	MET VAKANTIEGELD IN TAK PENSIOENEN*		ZONDER VAKANTIEGELD IN TAK PENSIOENEN	
Minima en forfaitaire bedragen 1% op 1.1.2017 en 1.1.2018	44,0	90,4	44,0	90,4
Minimumrecht per loopbaanjaar 1,25% op 1.1.2017 en 1.1.2018	1,2	4,7	1,2	4,7
Plafond 1,25% op 1.1.2017 en 1.1.2018	0,0	0,1	0,0	0,1
Welvaartsaanpassing voor overige uitkeringen 0,5% op 1.1.2017 en 1.1.2018	97,3	197,2	91,9	186,1
Totale theoretische enveloppe 2017-2018	142,5	292,3	137,1	281,3

* De uitgaven voor vakantiegeld worden verhoogd zoals de verhoging van de niet-minima, namelijk met 0,5%

Bovenstaande tabel geeft de opsplitsing naar parameter van de theoretische enveloppe 2017-2018 in de tak pensioenen. Opnieuw worden er twee versies van de enveloppe voorgesteld: enerzijds met vakantiegeld en anderzijds zonder vakantiegeld. Het vakantiegeld wordt verhoogd met 0,5% conform de "welvaartsaanpassing voor overige uitkeringen" en is in deze lijn van bovenstaande tabel terug te vinden. De door het FPB geraamde welvaartsenveloppe sluit nauw aan bij de ramingen van de Federale Pensioendienst (140,4 miljoen euro in 2017 en 283,1 miljoen euro in 2018, telkens zonder vakantiegeld). Deze verschillen kunnen verklaard worden door verschillende hypothesen over de evolutie van het aantal gepensioneerden en over factoren die de berekening van het pensioen bepalen (lonen uit het verleden, aantal pensioenen en loopbaan jaren die gewaardeerd worden aan het minimumrecht, loopbaanduur, ...).

1.2.3. Naar tak ZIV-uitkeringen

Tabel 3 TOTAAL ZIV-UITKERINGEN

	2017	2018
Minima en forfaitaire bedragen 1% op 1.1.2017 en 1.1.2018	37,4	79,3
Plafond 1,25% op 1.1.2017 en 1.1.2018	2,2	6,6
Welvaartsaanpassing voor overige uitkeringen 0,5% op 1.1.2017 en 1.1.2018	19,2	33,0
Totale theoretische enveloppe 2017-2018	58,8	118,9

De theoretische welvaartsenveloppe voor de tak ziekte en invaliditeit wordt in 2017 geraamd op 58,8 miljoen euro en 118,9 miljoen euro in 2018 terwijl de ramingen van het RIZIV respectievelijk 0,2 en 1,3 miljoen euro lager liggen. Het kleine verschil in 2018 is te verklaren door het verschil in het basisbedrag (de uitkeringen) waarop de parameters toegepast worden. Terwijl in 2017 het FPB uitgaat van de ramingen van het RIZIV (via de budgettaire tabellen) worden vanaf 2018 de uitkeringen endogeen door het model bepaald. Verschillende elementen bepalen die uitkeringen: zo speelt de evolutie van de werkgelegenheid een rol die op zijn beurt de evolutie van de aantallen bepaalt, de evolutie van het loon en de daarbij horende invloed van de loongrens, de vervrouwelijking (lager bedrag dan mannen).

Onderstaande tabellen splitst de enveloppe voor ZIV-uitkeringen op tussen primaire arbeidsongeschiktheid, moederschapsrust en invaliditeit. In die drie sub-takken ligt de geraamde enveloppe in 2018 respectievelijk 0,5; 0,1 en 0,6 miljoen hoger dan die van het RIZIV.

Tabel 4 ZIV-uitkeringen: deel primaire ongeschiktheid

	2017	2018
Minima en forfaitaire bedragen 1% op 1.1.2017 en 1.1.2018	1,9	3,9
Plafond 1,25% op 1.1.2017 en 1.1.2018	1,2	3,3
Welvaartsaanpassing voor overige uitkeringen 0,5% op 1.1.2017 en 1.1.2018	6,7	9,4
Totale theoretische enveloppe 2017-2018	9,8	16,6

Tabel 5 ZIV-uitkeringen: deel moederschapsrust

	2017	2018
Minima en forfaitaire bedragen 1% op 1.1.2017 en 1.1.2018	nvt	nvt
Plafond 1,25% op 1.1.2017 en 1.1.2018	0,4	1,0
Welvaartsaanpassing voor overige uitkeringen 0,5% op 1.1.2017 en 1.1.2018	3,0	4,0
Totale theoretische enveloppe 2017-2018	3,4	5,0

Tabel 6 ZIV-uitkeringen: deel invaliditeit

	2017	2018
Minima en forfaitaire bedragen 1% op 1.1.2017 en 1.1.2018	35,5	75,4
Plafond 1,25% op 1.1.2017 en 1.1.2018	0,6	2,3
Welvaartsaanpassing voor overige uitkeringen 0,5% op 1.1.2017 en 1.1.2018	9,4	19,7
Totale theoretische enveloppe 2017-2018	45,5	97,3

1.2.4. Naar tak werkloosheid

Tabel 7 Werkloosheid

	2017	2018
Minima en forfaitaire bedragen 1% op 1.1.2017 en 1.1.2018	31,6	62,3
Plafond 1,25% op 1.1.2017 en 1.1.2018	5,3	15,1
Welvaartsaanpassing voor overige uitkeringen 0,5% op 1.1.2017 en 1.1.2018	19,6	33,4
Totale theoretische enveloppe 2017-2018	56,5	110,9

L'enveloppe totale réservée aux adaptations au bien-être dans la branche chômage (y compris chômage avec complément d'entreprise, interruption de carrière et crédit-temps) calculée par le Bureau fédéral du Plan ne présente quasiment pas de différence avec l'enveloppe totale estimée par l'Onem (56,5 millions en 2017 et 110,8 millions en 2018).

1.2.5. Naar tak arbeidsongevallen

Tabel 8 Arbeidsongevallen

	2017	2018
Minima en forfaitaire bedragen 1% op 1.1.2017 en 1.1.2018	1,1	2,2
Plafond 1,25% op 1.1.2017 en 1.1.2018	0,1	0,2
Welvaartsaanpassing voor overige uitkeringen 0,5% op 1.1.2017 en 1.1.2018	2,0	3,9
Totale theoretische enveloppe 2017-2018	3,2	6,2

Sinds 2012 zijn de welvaartsaanpassingen voor de vergoedingen ten laste van het Fonds voor Arbeidsongevallen, ook deze voor de uitkeringen die betaald worden door de verzekeringsmaatschappijen. Daarom wordt voortaan geen opdeling meer gemaakt tussen het FAO en de verzekeringsmaatschappijen. De verhoging van het plafond daarentegen is wel ten laste van de verzekeraars. Aangezien zij bij de toekenning van een verhoging van het plafond reserves dienen aan te leggen, dient de berekening voor de verzekeraars gemaakt te worden in kapitalisatie, terwijl de enveloppe berekend wordt in repartitie. Deze omzetting naar repartitie werd enkele jaren geleden uitgevoerd via een complexe berekening. In overleg met de verzekeraars heeft het FAO beslist de toenmalige enveloppe enkel met de index aan te passen. Dit verklaart wellicht (een deel van) het verschil met de ramingen van het FPB, waarin de uitkeringen endogeen door het model bepaald worden. De welvaartsenveloppe in de tak arbeidsongevallen in 2017 en 2018 wordt door het FPB respectievelijk 0,4 en 0,6 miljoen euro hoger geraamd in vergelijking met de ramingen van het FAO.

1.2.6. Naar tak beroepsziekten

Tabel 9 Beroepsziekten

	2017	2018
Minima en forfaitaire bedragen 1% op 1.1.2017 en 1.1.2018	1,6	3,1
Plafond 1,25% op 1.1.2017 en 1.1.2018	0,1	0,2
Welvaartsaanpassing voor overige uitkeringen 0,5% op 1.1.2017 en 1.1.2018	0,4	0,9
Totale theoretische enveloppe 2017-2018	2,1	4,1

De raming van de welvaartsenveloppe voor beroepsziekten stemt nagenoeg overeen met die van het FBZ, op 0,1 miljoen euro in 2018 na dat het FPB lager ligt.

1.3. Bruto enveloppe 2017-2018 in de zelfstandigenregeling

1.3.1. Globaal

Tabel 10 Raming van de bruto enveloppe 2017-2018 in de zelfstandigenregeling - *VOORLOPIGE CIJFERS*
Uitgedrukt aan index 122.01 (basis 2004=100)

	2017	2018
Pensioenen	29,40	60,26
ZIV-uitkeringen	4,6	9,8
Overbruggingsrecht	0,1	0,2
Totale theoretische enveloppe 2017-2018	33,47	70,26

1.3.2. Naar tak pensioenen

Tabel 11 Pensioenen

	2017	2018
Minima en forfaitaire bedragen 1% op 1.1.2017 en 1.1.2018	26,31	53,77
Plafond 1,25% op 1.1.2017 en 1.1.2018	0,00	0,01
Welvaartsaanpassing voor overige uitkeringen 0,5% op 1.1.2017 en 1.1.2018	3,09	6,48
Totale theoretische enveloppe 2017-2018	29,40	60,26

Bovenstaande tabel geeft de opsplitsing naar parameter van de theoretische enveloppe 2017-2018 in de tak pensioenen binnen de regeling van de zelfstandigen. De door het FPB geraamde welvaartsenveloppe voor de verhoging van het plafond en deze van de aanpassing van de overige uitkeringen met 0,5% sluit nauw aan bij cijfers die respectievelijk door de FOD Sociale Zekerheid en de Federale Pensioendienst berekend worden (voor 2017 publiceren zij respectievelijk 0,00 en 3,34 miljoen euro). De kosten van de ophoging van de minima met 1% worden in de raming van het FPB lager ingeschat dan bij de Federale Pensioendienst (voor respectievelijk 2017 en 2018 bekomen zij 31,67 en 64,09 miljoen euro). De lagere raming op basis van het FPB-model is onder meer te wijten aan het feit dat er geen rekening gehouden wordt met de mogelijke verandering van statuut bij het optrekken van het minimumbedrag. Gepensioneerden van wie het pensioen berekend wordt op basis van werkelijke prestaties kunnen, wanneer hun pensioen al in uitbetaling is, namelijk de overstap maken van dit type pensioen naar een minimumpensioen, wanneer het minimumpensioen verhoogd wordt.

1.3.3. Naar tak ZIV-uitkeringen

Tabel 12 ZIV-uitkeringen

	2017	2018
Minima en forfaitaire bedragen 1% op 1.1.2017 en 1.1.2018	4,6	9,8
Totale theoretische enveloppe 2017-2018	4,6	9,8

De raming van het RIZIV ligt in 2018 0,2 miljoen euro lager. Zoals in de werknemersregeling is het verschil te wijten aan een iets hogere raming van de uitkeringen voor 2018 door het FPB.

1.3.4. Naar tak RSVZ-Overbruggingsrecht

Tabel 13 RSVZ-Overbruggingsrecht

	2017	2018
Minima en forfaitaire bedragen 1% op 1.1.2017 en 1.1.2018	0,1	0,2
Totale theoretische enveloppe 2017-2018	0,1	0,2

1.4. Bruto enveloppe 2017-2018 in de bijstandsregeling

Tabel 14 Raming van de bruto enveloppe 2017-2018 in de bijstandsregeling
Uitgedrukt aan index 122.01 (basis 2004=100)

	2017	2018
Leefloon en equivalent leefloon*	11,9	23,9
Inkomensvervangende tegemoetkoming aan personen met een handicap (IVT)	11,5	23,2
Inkomensgarantie voor ouderen (IGO) en Gewaarborgd inkomen voor bejaarden (GIB)	13,0	26,5
Totale theoretische enveloppe 2017-2018	36,4	73,6

Het leefloon is in de enveloppeberekening opgenomen voor het gedeelte van de toelage van de federale overheid aan de OCMW's. Hierbij wordt uitgegaan van een staatsaandeel in de kosten van het leefloon van 75% (rekening houdend met de verhoging van de staatstoelage met 5% vanaf 01-07-2014).

De bijstandsuitkering vormt vaak een aanvulling op andere inkomens (uit arbeid, sociale uitkeringen, inkomen van de partner,...). Bij het bepalen van de hoogte van de bijstandsuitkering wordt rekening gehouden met (een gedeelte van) die inkomens. Bij de raming van de welvaartsenveloppe speelt de evolutie van deze bestaansmiddelen dan ook een belangrijke rol. Maar aangezien deze evolutie onzeker is, dienen hierover hypothesen gesteld te worden. De raming van de theoretische enveloppe 2017-2018 zoals voorgesteld in tabel 14, veronderstelt geen groei van de bestaansmiddelen in 2017-2018 en kent dus aan alle bijstandsgerechtigden de waarde in euro toe van de verhoging van het baremabedrag met 1%⁶.

⁶ Zoals toegelicht in WP4-11 van het FPB ("Welvaartsbinding van sociale en bijstandsuitkeringen", Federaal Planbureau, WP4-11, maart 2011), kunnen andere hypothesen over bijvoorbeeld de evolutie van de bestaansmiddelen leiden tot divergerende welvaartsenveloppen. Het is echter essentieel dat dezelfde hypothesen worden gebruikt zowel voor de berekening van de beschikbare enveloppe als voor de raming van de financiële weerslag van de maatregelen effectief genomen in het kader van de enveloppe. Indien aan deze voorwaarde voldaan is, dan zullen verschillen in de raming van de beschikbare enveloppe en in de raming van de kosten van de maatregelen genomen in het kader van de enveloppe van dezelfde grootte zijn (ex ante), en dit ongeacht de evolutie van de bestaansmiddelen (behalve wanneer de toekenning van de enveloppe gericht zou zijn op een categorie waarvan de evolutie van de bestaansmiddelen sterk zou afwijken van die van de andere categorieën). Indien het totale bedrag van de enveloppe herverdeeld kan worden over de verschillende bijstandsregelingen, is het ook aangewezen dat dezelfde methode gebruikt wordt voor de verschillende regelingen.

2. Meerkosten of marges in 2017-2018 van maatregelen in het kader van de welvaartsenveloppes 2015-2016

De wet op het Generatiepact stelt dat de beschikbare enveloppe rekening dient te houden met een eventuele meerkosten of minderkosten (marge) van de maatregelen die genomen zijn in het kader van de vorige tweejaarlijkse enveloppe. In die zin kunnen de enveloppes 2017-2018 berekend in deel 1 beschouwd worden als bruto enveloppes.

Herwaarderingsmaatregelen brengen gerelateerde uitgaven over verschillende jaren met zich mee, dus ook na de tweejaarlijkse periode waarin de maatregelen genomen worden. In grote lijnen⁷ onderscheiden we enerzijds maatregelen waarvan de gerelateerde uitgaven een op termijn uitdovend karakter hebben en anderzijds maatregelen waarvan de uitgaven een permanent karakter hebben. Zo leidt de herwaardering van een niet-forfaitaire uitkering (bijvoorbeeld, een welvaartsaanpassing op 1 september 2015 van de pensioenen die 5 jaar geleden ingegaan zijn met 2%) tot tijdelijke kosten. De kosten dalen immers naarmate de generatie waarop de maatregel van toepassing is, uitsterft. Omgekeerd zal een herwaardering van een berekeningsparameter (zoals een plafond of een vervangingsratio) of van een forfaitaire of minimumuitkering permanente kosten veroorzaken in de mate dat de maatregel niet enkel betrekking heeft op huidige generatie(s) maar ook op toekomstige generaties gerechtigden. Verder kan het toewijzen van de enveloppe ten voordele van een bepaalde tak of een categorie gerechtigden waarvan het aantal gerechtigden een stijgende trend vertoont, eveneens leiden tot hogere kosten in de daaropvolgende jaren.

De beschikbare enveloppe voor welvaartsaanpassingen, berekend volgens de parameters van het generatiepact, heeft uiteraard een bepaalde meerjaarlijkse dynamiek, gegeven het relatieve gewicht van de verschillende parameters (1,25%; 1%; 0,5%) die de enveloppe bepaalt.

Binnen elke regeling (werknemers, zelfstandigen of bijstand) kan de toewijzing van de tweejaarlijkse enveloppe door de regering op voorstel van de sociale partners vrij gebeuren over takken (pensioenen, ZIV, werkloosheid. ...), types uitkeringen en categorieën van gerechtigden heen. Gegeven bovenvermelde verschillende uitgavenprofielen kunnen de meerjaarlijkse kosten van de beschikbare enveloppe (als totaal van de uitgaven per regeling op basis van de parameters 1,25; 1 en 0,5) verschillen van de meerjaarlijkse kosten van de genomen maatregelen in het kader van die enveloppe. Eenzelfde enveloppe, die op verschillende manieren tussen verschillende herwaarderingsprofielen wordt verdeeld, kan dus op langere termijn tot sterk uiteenlopende uitgavenprofielen leiden. Met andere woorden, de maatregelen genomen in het kader van de toewijzing van de enveloppe 2015-2016 kunnen in 2017-2018 tot kosten leiden die verschillen van de kosten die gegenereerd zouden zijn bij toepassing van de herwaarderingsprofielen volgens de berekeningsregels van de enveloppe 2015-2016. Het verschil in 2017-2018 van enerzijds de kosten van de bruto enveloppe 2015-2016 en anderzijds de kosten van de genomen maatregelen in het kader van de enveloppe 2015-2016, geeft de meerkosten (of marge) van de beslissingen met betrekking tot de enveloppe 2015-2016 in 2017-2018.

⁷ Voor een uitgebreide analyse, zie "Avis relatif à l'enveloppe budgétaire 2009-2010 réservée aux adaptations au bien-être", Studiecommissie voor de Vergrijzing, Hoge Raad van Financiën, juli 2008.

De meerkosten of marges in 2017-2018 worden bepaald als het verschil tussen de geraamde uitgaven in 2017-2018 van de berekeningsregels voor de beschikbare enveloppe 2015-2016 en van de genomen maatregelen in 2015-2016 in het kader van de enveloppe. Merk op dat de maatregelen die niet in het advies van de sociale partners stonden, niet in rekening gebracht worden bij het bepalen van de meerkosten of de marges. De evolutie van hun uitgaven zijn wel terug te vinden in onderstaande tabellen onder de rubriek "andere" regeringsmaatregelen.

Hierna wordt per regeling en per tak de meerkosten of marges voorgesteld. Alle bedragen zijn uitgedrukt in lopende prijzen tot 2017, nadien in constante prijzen van 2017 (index 122,01, basis 2004 = 100) en in miljoen euro.

2.1. In de werknemersregeling

2.1.1. Globaal

Tabel 15 Raming van de meer-of minderkosten veroorzaakt door de maatregelen voor welvaartsvastheid genomen door de regering voor de periode 2015-2016 - WERKNEMERSREGELING

	2015	2016	2017	2018
Index (2004=100)	119,62	121,02	122,01	122,01
A. Regeringsmaatregelen die kaderen in de toewijzing van de enveloppe 2015-2016				
RVP Pensioenregeling voor werknemersregeling	148,3	297,7	301,5	303,6
ZIV-uitkeringen in de werknemersregeling	63,2	112,9	121,2	127,4
RVA Werkloosheidsuitkeringen, met bedrijfstoelag, tijdskrediet	32,6	80,6	80,7	79,7
FAO en VM Arbeidsongevallen	2,0	7,4	7,8	8,1
FBZ Beroepsziekten	2,2	8,1	8,0	7,9
Totaal toegewezen enveloppe 2015-2016	248,3	506,7	519,1	526,6
B. Bruto beschikbare enveloppe 2015-2016 in de werknemersregeling				
<i>Onderverdeeld naar parameters voor het bepalen van de enveloppe</i>				
Verhoging loongrens en minimumrecht per loopbaanjaar met 1,25% op 1.1.2015 en 1.1.2016	8,1	23,0	33,0	41,1
Verhoging van forfaits en minima met 1% op 1.1.2015 en 1.1.2016	101,4	205,6	208,9	212,2
Verhoging andere uitkeringen met 0,5% op 1.1.2015 en 1.1.2016	133,5	257,9	240,7	227,2
Bruto beschikbare enveloppe 2015-2016 in de werknemersregeling	243,0	486,5	482,7	480,5
<i>Onderverdeeld naar tak in de werknemersregeling</i>				
RVP Pensioenregeling voor werknemersregeling	125,6	257,1	257,1	255,3
ZIV-uitkeringen in de werknemersregeling	50,8	101,4	99,1	98,6
RVA Werkloosheidsuitkeringen, met bedrijfstoelag, tijdskrediet	62,0	118,7	116,8	116,8
FAO en VM Arbeidsongevallen	2,7	5,3	5,7	6,0
FBZ Beroepsziekten	2,1	4,0	4,0	3,9
Bruto beschikbare enveloppe 2015-2016 in de werknemersregeling	243,0	486,5	482,7	480,5
Marges (+) of meerkosten (-) na toewijzing	-5,3	-20,2	-36,5	-46,1

2.1.2. Naar tak pensioenen

Tabel 16 Pensioenen

	2015	2016	2017	2018
Index (2004 = 100)	119,62	121,01	122,01	122,01
Toewijzing enveloppe 2015-2016				
Alle pensioenen vóór 1995, +1% op 01-09-2015	13,8	41,5	37,6	33,9
Verhoging gewaarborgd minimumpensioen met 2% 1.9.2015	24,6	76,1	78,3	79,8
Verhoging minimumrecht per loopbaanjaar met 2% op 1.9.2015	0,2	1,2	2,0	2,8
Verhoging vakantiegeld met 6,4% op 01.05.2015	57,8	60,3	61,7	63,1
Plafond minimum jaarrecht +2% op 01.01.2015	0,6	1,8	3,0	4,2
Verhoging alle uitkeringen ingegaan 5 jaar geleden (in 2010) met 2%, zonder minima op 01.09.2015	5,8	17,3	17,2	16,9
Verhoging alle uitkeringen ingegaan 5 jaar geleden (in 2011) met 2%, zonder minima op 01.01.2016	0,0	19,4	19,3	19,0
Verhoging "kleine" minima voor werknemers naar niveau "gewone" minima voor werknemers op 01.06.2015	45,4	80,1	82,3	83,9
Totaal toegewezen enveloppe 2015-2016	148,3	297,7	301,5	303,6
Theoretische enveloppe 2015-2016				
Loongrens +1,25% op 1.1.2015 en 1.1.2016		0,0	0,2	0,5
Minimumrecht per loopbaanjaar +1,25% op 1.1.2015 en 1.1.2016	0,4	1,5	2,5	3,5
Minimumpensioen +1% op 1.1.2015 en 1.1.2016	34,3	71,5	73,5	74,9
0.5% welvaartsaanpassing voor overige uitkeringen op 1.1.2015 en 1.1.2016	90,8	184,0	180,9	176,3
Totaal theoretische enveloppe 2015-2016	125,6	257,1	257,1	255,3
Marges (+) of meerkosten (-) na toewijzing enveloppe	-22,7	-40,6	-44,4	-48,3
Maatregel op voorstel van de regering buiten enveloppe				
Verhoging gewaarborgd minimumpensioen voor volledige loopbaan met 0,7% op 01.01.2017 (via eenmalige inhaalpremie in december 2016)		16,8	17,2	17,6

Merk op dat het optrekken van de kleine minima voor werknemers tot het niveau van het "gewoon" minimum op 1 juni 2015 niet alleen een verhoging van het pensioenbedrag voor de bestaande gerechtigden op dit minimum betekent maar ook tot een toename van het aantal gerechtigden op het minimumpensioen leidt. Gepensioneerden die aan de loopbaanvoorwaarden voor het minimum voldoen en die vóór de verhoging een berekend pensioen hadden dat tussen het klein minimum en het "gewoon" minimum lag, zullen na de maatregel ook het minimumpensioen ontvangen en het "label" van minimumpensioen hebben. Bijgevolg zullen deze "nieuwe" gerechtigden op het minimum ook de verhoging van het minimumpensioen op 1 september 2015 ontvangen. Voor de berekening van de theoretische enveloppe 2015-2016 zijn deze "nieuwe" gerechtigden op het minimumpensioen door de verhoging van het klein minimum niet opgenomen. Deze berekening is immers gebaseerd op de toepassing van de parameters voorzien in het Generatiepact.

2.1.3. Naar tak ZIV-uitkeringen

Tabel 17 TOTAAL ZIV-UITKERINGEN

	2015	2016	2017	2018
Index (2004 = 100)	119,62	121,01	122,01	122,01
Toewijzing enveloppe 2015-2016	63,2	112,9	121,2	127,4
Theoretische enveloppe 2015-2016				
Loongrens +1,25% op 1.1.2015 en 1.1.2016	1,8	4,9	5,5	6,0
Minima en forfaits +1% op 1.1.2015 en 1.1.2016	29,6	63,7	67,9	71,0
0,5% welvaartsaanpassing voor overige uitkeringen op 1.1.2015 en 1.1.2016	19,3	32,8	25,7	21,5
Totaal theoretische enveloppe 2015-2016	50,8	101,4	99,1	98,6
Marges (+) of meerkosten (-) na toewijzing enveloppe	-12,4	-11,5	-22,0	-28,8

De geraamde meerkosten bij de ZIV-uitkeringen zijn enkel toe te schrijven aan meerkosten bij invaliditeit terwijl bij primaire arbeidsongeschiktheid en moederschapsrust marges ontstaan.

Tabel 18 ZIV-uitkeringen: deel primaire arbeidsongeschiktheid

	2015	2016	2017	2018
Index (2004 = 100)	119,62	121,01	122,01	122,01
Toewijzing enveloppe 2015-2016				
Toewijzing enveloppe 2015-2016				
Verhoging minima +2% op 1.9.2015	1,07	3,24	3,32	3,32
Verhoging plafonds +1,25% op 1.4.2015	0,73	2,42	2,48	2,48
Totaal toegewezen enveloppe 2015-2016	1,80	5,66	5,81	5,81
Theoretische enveloppe 2015-2016				
Loongrens +1,25% op 1.1.2015 en 1.1.2016	1,1	2,8	2,8	2,8
Minima en forfaits +1% op 1.1.2015 en 1.1.2016	1,6	3,1	3,2	3,2
0.5% welvaartsaanpassing voor overige uitkeringen op 1.1.2015 en 1.1.2016	7,4	9,7	2,7	0,0
Totaal theoretische enveloppe 2015-2016	10,0	15,6	8,7	6,0
Marges (+) of meerkosten (-) na toewijzing enveloppe	8,3	9,9	2,9	0,2

Tabel 19 ZIV-uitkeringen: deel moederschapsrust

	2015	2016	2017	2018
Index (2004 = 100)	119,62	121,01	122,01	122,01
Toewijzing enveloppe 2015-2016				
Verhoging plafond met 1,25% op 1.4.2015	0,2	0,7	0,8	0,8
Totaal toegewezen enveloppe 2015-2016	0,2	0,7	0,8	0,8
Theoretische enveloppe 2015-2016				
Loongrens +1,25% op 1.1.2015 en 1.1.2016	0,4	0,9	0,9	0,9
0.5% welvaartsaanpassing voor overige uitkeringen op 1.1.2015 en 1.1.2016	3,0	3,8	2,5	0,0
Totaal theoretische enveloppe 2015-2016	3,3	4,7	3,4	0,9
Marges (+) of meerkosten (-) in 2017-2018 na toewijzing	3,1	4,0	2,6	0,1

Tabel 20 ZIV-uitkeringen: deel invaliditeit

	2015	2016	2017	2018
Index (2004 = 100)	119,62	121,01	122,01	122,01
Toewijzing enveloppe 2015-2016				
Verhoging minima +2% op 1.9.2015	18,7	56,7	60,5	63,4
Verhoging uitkeringen ingegaan 6 jaar geleden +2% op 1.9.2015	0,7	2,1	2,3	2,4
Verhoging uitkeringen ingegaan 6 jaar geleden +2% op 1.1.2016	0,0	2,4	2,6	2,7
Inhaalpremie (= verhoging vakantiegeld) +160 EUR na 2 jaar arbeidsongeschiktheid op 1.5.2015	41,5	44,1	47,2	49,4
Verhoging plafonds +1,25% op 1.4.2015	0,3	1,1	2,0	2,9
Totaal toegewezen enveloppe 2015-2016	61,2	106,5	114,6	120,8
Theoretische enveloppe 2015-2016				
Loongrens +1,25% op 1.1.2015 en 1.1.2016	0,4	1,3	1,8	2,3
Minima en forfaits +1% op 1.1.2015 en 1.1.2016	28,0	60,6	64,8	67,8
0,5% welvaartsaanpassing voor overige uitkeringen op 1.1.2015 en 1.1.2016	9,0	19,2	20,5	21,5
Totaal theoretische enveloppe 2015-2016	37,4	81,1	87,1	91,7
Marges (+) of meerkosten (-) in 2017-2018 na toewijzing	-23,8	-25,4	-27,5	-29,1

De inhaalpremie van 160 euro na 2 jaar arbeidsongeschiktheid neemt een groot deel van de kosten van de toegewezen enveloppe in beslag.

2.1.4. Naar tak werkloosheid

Tabel 21 Werkloosheid

	2015	2016	2017	2018
Index (2004 = 100)	119,62	121,01	122,01	122,01
Toewijzing enveloppe 2015-2016				
Minima en forfaitaire bedragen +2% op 1.9.2015	17,8	50,7	50,4	49,4
Plafond +1,25% voor de bestaande maxima en de nieuwe intredes op 1.7.2015	14,8	29,9	30,3	30,3
Totaal toegewezen enveloppe 2015-2016	32,6	80,6	80,7	79,7
Theoretische enveloppe 2015-2016				
Loongrens +1,25% op 1.1.2015 en 1.1.2016	5,5	16,1	24,1	30,1
Minima en forfaits +1% op 1.1.2015 en 1.1.2016 (loopbaanonderbreking en tijds-krediet inbegrepen)	34,8	65,1	62,2	61,0
0,5% welvaartsaanpassing voor overige uitkeringen op 1.1.2015 en 1.1.2016	21,6	37,5	30,5	25,7
Totaal theoretische enveloppe 2015-2016	62,0	118,7	116,8	116,8
Marges (+) of meerkosten (-) in 2017-2018 na toewijzing	29,3	38,1	36,14	37,14

Remarque: la 6ème réforme de l'Etat implique un transfert de compétences en matière de certaines interruptions de carrière. Cependant, les dépenses d'interruption de carrière des années 2015 et 2016 comprennent des paiements effectués par l'Onem qui n'ont pas encore été transférés aux R&C. Par contre, à partir de 2017, les dépenses d'interruption de carrière concernées sont intégralement transférées aux R&C et ne font plus partie des dépenses de l'Onem.

2.1.5. Naar tak arbeidsongevallen

Tabel 22 Arbeidsongevallen

	2015	2016	2017	2018
Index (2004 = 100)	119,62	121,01	122,01	122,01
Toewijzing enveloppe 2015-2016				
Minima en forfaits +2% op 1.9.2015	0,8	2,5	2,6	2,6
Verhoging uitkeringen ingegaan 6 jaar geleden met 2% op 1.9.2015	0,1	0,2	0,2	0,2
Verhoging uitkeringen ingegaan 6 jaar geleden met 2% op 1.1.2016	0,0	0,2	0,2	0,2
Verhoging met 0.3% voor AO overkomen in 2011 (wegwerken anomalie) 1.9.2015	0,0	0,0	0,0	0,0
Ondersteuning meest ernstige gevallen in periode voor consolidatie 1.7.2015	0,2	0,3	0,4	0,4
Verlaging sociale bijdrage na pensionering van 13,07 naar 8,31% op 1.10.2015	1,0	3,9	4,0	4,1
Verhoging plafonds +1,25% op 1.1.2016	0,0	0,2	0,4	0,6
Totaal toegewezen enveloppe 2015-2016	2,0	7,4	7,8	8,1
Theoretische enveloppe 2015-2016				
Loongrens +1,25% op 1.1.2015 en 1.1.2016	0,2	0,4	0,6	0,8
Minima en forfaitaire bedragen +1% op 1.1.2015 en 1.1.2016	1,2	2,3	2,4	2,4
0.5% welvaartsaanpassing overige uitkeringen op 1.1.2015 en 1.1.2016	1,4	2,7	2,8	2,8
Totaal theoretische enveloppe 2015-2016	2,7	5,3	5,7	6,0
Marges (+) of meerkosten (-) na toewijzing	0,7	-2,0	-2,1	-2,2

2.1.6. Naar tak beroepsziekten

Tabel 23 Beroepsziekten

	2015	2016	2017	2018
Index (2004 = 100)	119,62	121,01	122,01	122,01
Toewijzing enveloppe 2015-2016				
Minima en forfaits +2% op 01/09/2015	1,0	3,0	2,9	2,8
Verhoging uitkeringen 6 jaar geleden ingegaan 2% op 01/09/2015	0,0	0,0	0,0	0,0
Verhoging uitkeringen 6 jaar geleden ingegaan 2% op 01/01/2016	0,0	0,5	0,4	0,4
Verlaging sociale bijdrage na pensionering van 13,07 naar 8,31% op 1.10.2015	1,2	4,6	4,6	4,5
Plafonds +1,25% op 01/01/2016	0,0	0,1	0,1	0,1
Totaal toegewezen enveloppe 2015-2016	2,2	8,1	8,0	7,9
Theoretische enveloppe 2015-2016				
Loongrens +1,25% op 1.1.2015 en 1.1.2016	0,1	0,1	0,1	0,1
Minima en forfaitaire bedragen +1% op 1.1.2015 en 1.1.2016	1,5	3,0	2,9	2,9
0,5% welvaartsaanpassing voor overige uitkeringen op 1.1.2015 en 1.1.2016	0,5	0,9	0,9	0,9
Totaal theoretische enveloppe 2015-2016	2,1	4,0	4,0	3,9
Marges (+) of meerkosten (-) na toewijzing	-0,2	-4,1	-4,1	-4,0

2.2. In de zelfstandigenregeling

2.2.1. Globaal

Tabel 24 Raming van de meer-of minderkosten veroorzaakt door de maatregelen voor welvaartsvastheid genomen door de regering voor de periode 2015-2016 - ZELFSTANDIGENREGELING

	2015	2016	2017	2018
Index (2004=100)	119,62	121,02	122,01	122,01
A. Regeringsmaatregelen die kaderen in de toewijzing van de enveloppe 2015-2016				
RSVZ Pensioenregeling voor zelfstandigen	18,2	58,3	59,1	59,3
ZIV-uitkeringen in de zelfstandigenregeling	2,7	8,3	8,8	9,2
RSVZ Overbruggingsrecht in de zelfstandigenregeling	0,1	0,2	0,3	0,3
Totaal toegewezen enveloppe 2015-2016	21,0	66,8	68,2	68,7
B. Bruto beschikbare enveloppe 2015-2016 in de zelfstandigenregeling				
Onderverdeeld naar tak in de zelfstandigenregeling				
RSVZ Pensioenregeling voor zelfstandigen	29,3	59,4	60,3	60,6
ZIV-uitkeringen in de zelfstandigenregeling	4,1	8,5	9,1	9,5
RSVZ Overbruggingsrecht in de zelfstandigenregeling	0,1	0,2	0,2	0,2
Bruto beschikbare enveloppe 2015-2016 in de zelfstandigenregeling	33,4	68,1	69,6	70,2
Marges (+) of meerkosten (-) na toewijzing	12,4	1,3	1,4	1,5

2.2.3. Naar tak pensioenen

Tabel 25 Pensioenen

	2015	2016	2017	2018
Index (2004=100)	119,62	121,02	122,01	122,01
Toewijzing enveloppe 2015-2016				
Alle pensioenen vóór 1995 met 1% op 1.09.2015	0,5	1,3	1,2	1,1
Verhoging minimumpensioen met 2% op 1.9.2015	16,9	51,9	52,8	53,2
Verhoging pensioenen ingegaan 5 jaar geleden (in 2010) met 2% op 1.9.2015	0,8	2,4	2,4	2,4
Verhoging pensioenen ingegaan 5 jaar geleden (in 2011) met 2% op 1.1.2016	0,0	2,6	2,6	2,6
Totaal toegewezen enveloppe 2015-2016	18,2	58,3	59,1	59,3
Theoretische enveloppe 2015-2016				
Loongrens +1,25% op 1.1.2015 en 1.1.2016	0,0	0,0	0,1	0,1
Minimumpensioen +1% op 1.1.2015 en 1.1.2016	25,4	51,9	52,8	53,2
0,5% welvaartsaanpassing voor overige uitkeringen op 1.1.2015 en 1.1.2016	3,9	7,5	7,4	7,2
Totaal theoretische enveloppe 2015-2016	29,3	59,4	60,3	60,6
Marges (+) of meerkosten (-) na toewijzing	11,1	1,2	1,2	1,3
Maatregelen op voorstel van de regering. buiten enveloppe				
Gelijkschakeling van het minimumrustpensioen alleenstaande met dat van werknemers op 1.8.2016		53,1	129,6	130,6
Verhoging van het gewaarborgde minimumpensioen voor volledige loopbaan met 0,7% op 01.01.2017 (via inhaalpremie in december 2016)		8,3	8,4	8,5

2.2.4. Naar tak ZIV-uitkeringen

Tabel 26 ZIV-uitkeringen

	2015	2016	2017	2018
Index (2004=100)	119,62	121,02	122,01	122,01
Toewijzing enveloppe 2015-2016				
Verhoging minima +2% op 1.9.2015	2,7	8,3	8,8	9,2
Totaal toegewezen enveloppe 2015-2016	2,7	8,3	8,8	9,2
Theoretische enveloppe 2015-2016 (1% op 1.1.2015 en 1% op 1.1.2016)				
	4,1	8,5	9,1	9,5
Marges (+) of meerkosten (-) na toewijzing	1,4	0,2	0,3	0,3

2.2.5. Naar tak RSVZ-Overbruggingsrecht

Tabel 27 RSVZ-Overbruggingsrecht

	2015	2016	2017	2018
Index (2004=100)	119,62	121,02	122,01	122,01
Toewijzing enveloppe 2015-2016				
Verhoging van 2% van de uitkering ingeval van faillissementsverzekering op 1.9.2015	0,1	0,2	0,3	0,3
Totaal toegewezen enveloppe 2015-2016	0,1	0,2	0,3	0,3
Theoretische enveloppe 2015-2016 (+1% op 1.1.2015 en 1% op 1.1.2016)				
	0,1	0,2	0,2	0,2
Marges (+) of meerkosten (-) na toewijzing	0,0	-0,1	-0,1	-0,1
<i>Maatregelen op voorstel van de regering buiten enveloppe</i>				
Verhoging faillissementsverzekering (verhoging pensioen zelfstandigen) 1/4/2015	0,1	0,1	0,1	0,1
Verhoging faillissementsverzekering (verhoging pensioen zelfstandigen) 1/8/2016	0,0	0,2	0,6	0,6

2.3. In de bijstandsregeling

Tabel 28 Raming van de meer- of mindkosten veroorzaakt door de maatregelen voor welvaartsvastheid genomen door de Regering voor de periode 2015-2016- BIJSTANDSREGELING
alle bedragen zijn uitgedrukt in miljoen euro

	2015	2016	2017	2018
Index (2004 = 100)	119.62	121.01	122.01	122.01
A. Maatregelen genomen in 2015-2016 in het kader van de toekenning van de enveloppe²				
Leefloon en equivalent leefloon: +2% op 01-09-2015 ³	6.4	19.4	20.4	20.3
IVT: +2% op 01-09-2015	7.2	20.8	21.1	21.2
IGO en GIB: +2% op 01-09-2015	8.5	26.0	26.7	27.1
Totaal	22.1	66.2	68.2	68.7
B. Bruto beschikbare enveloppe 2015-2016¹				
(via toepassing wettelijke parameter voor theoretische enveloppe. nl. verhoging met 1% op 01-01-2015 en op 01-01-2016 van...)				
Leefloon en equivalent leefloon	9.2	19.4	20.4	20.3
Inkomensvervangende tegemoetkoming voor personen met een handicap (IVT)	10.2	20.8	21.1	21.2
Inkomensgarantie voor ouderen (IGO) en Gewaarborgd inkomen voor Bejaarden (GIB)	12.9	26.0	26.7	27.1
Totaal	32.4	66.2	68.2	68.7
C. Marges (+) of meerkosten (-) van maatregelen genomen in 2015-2016				
Leefloon en equivalent leefloon	2.8	0.0	0.0	0.0
IVT	3.0	0.0	0.0	0.0
IGO en GIB	4.4	0.0	0.0	0.0
Totaal	10.3	0.0	0.0	0.0
D. Maatregelen genomen in 2015-2016 buiten de enveloppe				
<i>Leefloon en equivalent leefloon: +2% op 01-04-2016</i>		14.8	23.4	23.3

¹ Berekend volgens dezelfde methode als de raming van de uitgaven van de effectief genomen maatregelen (punt B)

² Bron: 2015-2016: algemene toelichting begrotingscontrole 2016- De Kamer. 25 mei 2016 en berekening FPB voor verhoging (equivalent) leefloon op 01-04-2016; 2017-2018: FPB

³ Merk op dat in deze bedragen geen rekening is gehouden met indirecte uitgaven gelinkt aan het optrekken van het leefloon, zoals uitgaven aan de installatiepremie. Door de koppeling van de installatiepremie aan het bedrag van het leefloon voor categorie 3, zou de verhoging van het leefloon op 01-09-2015 tot een bijkomende uitgave aan de installatiepremie leiden van 0,07 miljoen euro in 2015 en 0,22 miljoen euro in 2016. In 2017-2018 zou de financiële weerslag hiervan jaarlijks 0,22 miljoen bedragen.

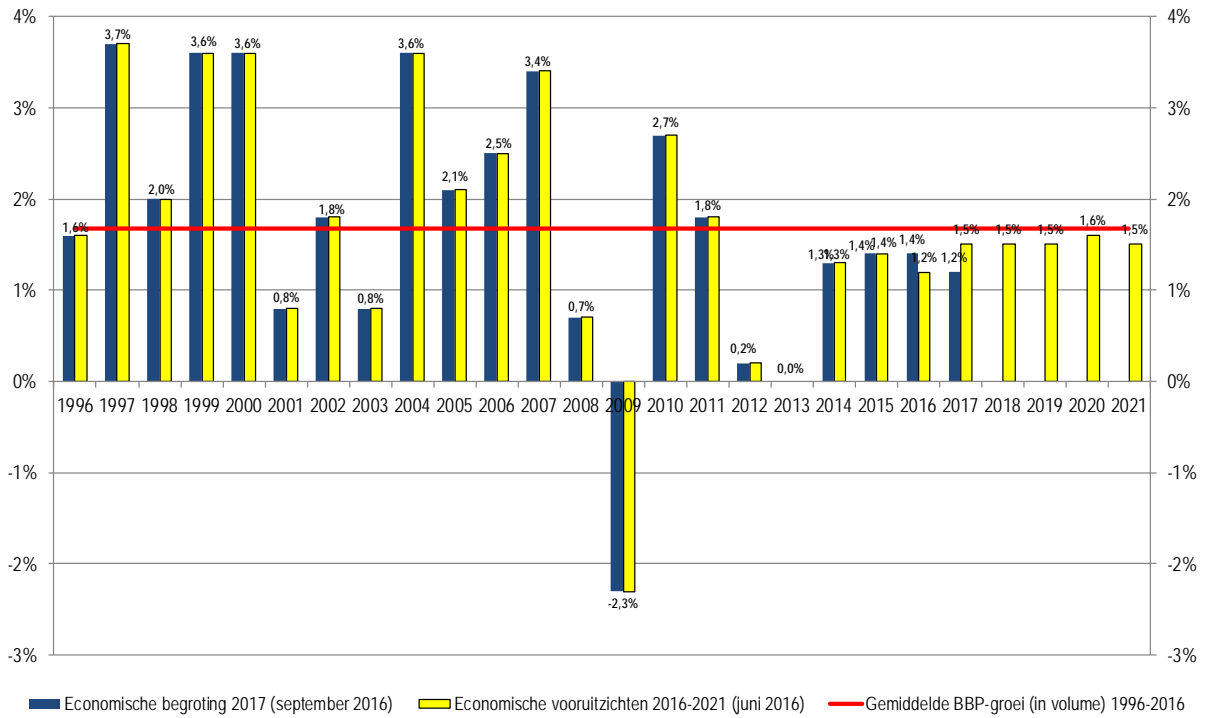
Merk op dat er bij de berekening van de marge/meerkosten geen rekening is gehouden met indirecte uitgaven gelinkt aan het optrekken van het leefloon. Zo is het bedrag van de installatiepremie, een uitkering die eenmalig aan een dakloze kan worden toegekend wanneer hij een woning betreft, gelinkt met het leefloon. Tevens werd er voor de berekening van de marge/meerkosten geen rekening gehouden met de verhoging van het (equivalent) leefloon met 2% op 01-04-2016. Deze maatregel werd door de regering genomen buiten het kader van de welvaartsenveloppes (maatregel in het kader van sociale correctie voor de indexsprong).

BIJLAGE 2

Contextfactoren

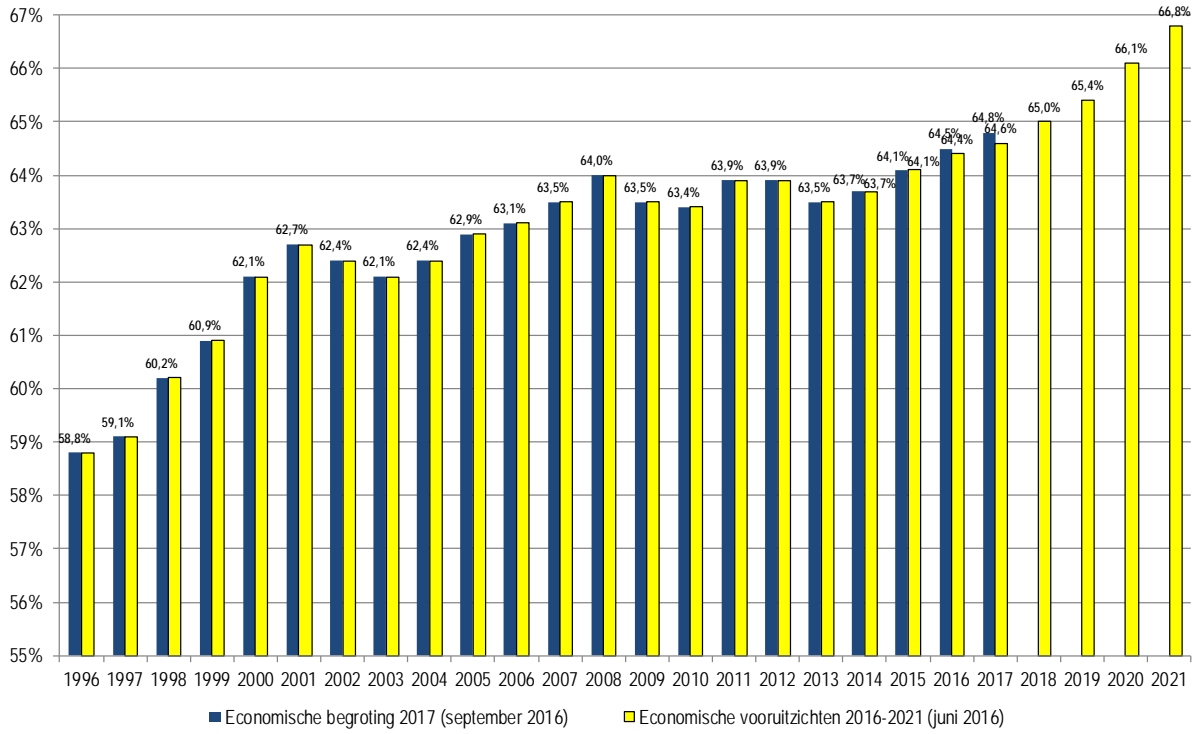
1. Economische groei

Evolutie van de BBP-groei (in volume) sinds 1996 en vooruitzichten tot 2021



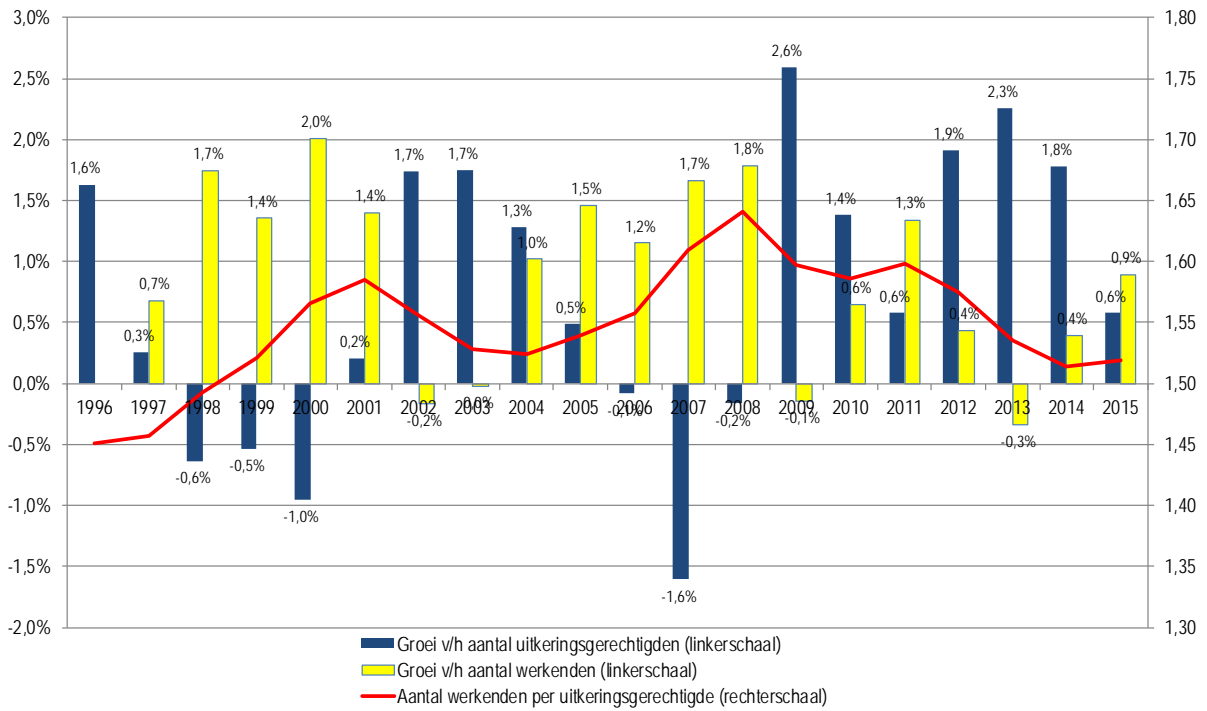
2. Werkgelegenheidsgraad

Evolutie van de werkgelegenheidsgraad sinds 1996 en vooruitzichten tot 2021



3. Verhouding tussen het aantal uitkeringstrekkers en het aantal werkenden

Evolutie van het aantal werkenden en gerechtigden op een inkomensvervangende uitkering
(excl. primaire arbeidsongeschiktheid) sinds 1996



Bron: Federaal Planbureau

MERK OP: het aantal uitkeringsgerechtigden houdt geen rekening met de primaire arbeidsongeschikten aangezien er geen gegevens beschikbaar zijn op maandbasis voor het berekenen van een jaargemiddelde.

3. Verhouding tussen het aantal uitkeringstrekkers en het aantal werkenden

1. UITKERINGSGERECHTIGDEN																					
1.a AANTAL																					
(gemiddeld op maandbasis, in duizendtallen)	1995	1996	1997	1998	1999	2000	2001	2002	2003	2004	2005	2006	2007	2008	2009	2010	2011	2012	2013	2014	2015
Werknemersregeling	2353,288	2394,967	2401,468	2385,018	2371,346	2348,236	2356,436	2405,171	2456,33	2494,256	2508,311	2507,228	2463,135	2457,809	2528,373	2565,867	2579,928	2630,761	2693,197	2742,296	2756,431
Pensioenen	1375,812	1395,283	1406,834	1414,057	1423,827	1425,218	1425,551	1434,206	1438,389	1443,12	1453,741	1459,836	1468,216	1488,036	1503,103	1518,325	1549,007	1583,874	1617,512	1650,883	1680,56
Invaliditeit	172,454	173,498	174,692	176,91	179,811	181,34	186,313	191,028	197,116	202,546	206,496	212,209	219,753	227,919	238,681	251,572	263,717	276,52	291,475	310,491	330,155
Werklozen	649,088	670,55	668,93	648,485	624,224	599,488	604,737	643,79	684,558	710,11	710,075	695,286	633,517	600,663	645,684	653,776	627,728	636,27	654,526	656,052	627,809
Werklozen met bedrijfsloeslag	135,357	135,486	130,692	123,743	118,575	114,478	109,95	106,482	107,915	109,869	109,018	111,069	113,579	114,151	115,552	117,509	115,196	110,809	106,908	102,305	96,176
Volijds tijdskrediet/loopbaanonderbreking	20,577	20,15	20,32	21,823	24,909	27,712	29,885	29,665	28,352	28,611	28,981	28,828	28,07	27,04	25,353	24,685	24,28	23,288	22,776	22,565	21,731
Zelfstandigenregeling	317,896	319,776	320,125	319,332	318,493	315,941	313,095	310,816	307,096	304,514	304,078	302,837	301,783	302,539	303,485	305,048	307,539	311,828	315,663	320,166	323,722
Pensioenen	300,74	302,937	303,589	302,955	302,296	299,855	297,038	294,727	290,581	287,599	286,89	285,192	283,615	284,062	284,479	285,25	287,313	291,215	294,5	298,282	301,599
Invaliditeit	17,156	16,839	16,536	16,377	16,197	16,086	16,057	16,089	16,515	16,915	17,188	17,645	18,168	18,477	19,006	19,798	20,226	20,613	21,163	21,884	22,123
Totaal	2671,184	2714,743	2721,593	2704,35	2689,839	2664,177	2669,531	2715,987	2763,426	2798,77	2812,389	2810,065	2764,918	2760,348	2831,858	2870,915	2887,467	2942,589	3008,86	3062,462	3080,153
1.b GROEI																					
(in %)	1995	1996	1997	1998	1999	2000	2001	2002	2003	2004	2005	2006	2007	2008	2009	2010	2011	2012	2013	2014	2015
Werknemersregeling		1,8%	0,3%	-0,7%	-0,6%	-1,0%	0,3%	2,1%	2,1%	1,5%	0,6%	0,0%	-1,8%	-0,2%	2,9%	1,5%	0,5%	2,0%	2,4%	1,8%	0,5%
Pensioenen		1,4%	0,8%	0,5%	0,7%	0,1%	0,0%	0,6%	0,3%	0,3%	0,7%	0,4%	0,6%	1,3%	1,0%	1,0%	2,0%	2,3%	2,1%	2,1%	1,8%
Invaliditeit		0,6%	0,7%	1,3%	1,6%	0,9%	2,7%	2,5%	3,2%	2,8%	2,0%	2,8%	3,6%	3,7%	4,7%	5,4%	4,8%	4,9%	5,4%	6,5%	6,3%
Werklozen		3,3%	-0,2%	-3,1%	-3,7%	-4,0%	0,9%	6,5%	6,3%	3,7%	0,0%	-2,1%	-8,9%	-5,2%	7,5%	1,3%	-4,0%	1,4%	2,9%	0,2%	-4,3%
Werklozen met bedrijfsloeslag		0,1%	-3,5%	-5,3%	-4,2%	-3,5%	-4,0%	-3,2%	1,3%	1,8%	-0,8%	1,9%	2,3%	0,5%	1,2%	1,7%	-2,0%	-3,8%	-3,5%	-4,3%	-6,0%
Volijds tijdskrediet/loopbaanonderbreking		-2,1%	0,8%	7,4%	14,1%	11,3%	7,8%	-0,7%	-4,4%	0,9%	1,3%	-0,5%	-2,6%	-3,7%	-6,2%	-2,6%	-1,6%	-4,1%	-2,2%	-0,9%	-3,7%
Zelfstandigenregeling		0,6%	0,1%	-0,2%	-0,3%	-0,8%	-0,9%	-0,7%	-1,2%	-0,8%	-0,1%	-0,4%	-0,3%	0,3%	0,3%	0,5%	0,8%	1,4%	1,2%	1,4%	1,1%
Pensioenen		0,7%	0,2%	-0,2%	-0,2%	-0,8%	-0,9%	-0,8%	-1,4%	-1,0%	-0,2%	-0,6%	-0,6%	0,2%	0,1%	0,3%	0,7%	1,4%	1,1%	1,3%	1,1%
Invaliditeit		-1,8%	-1,8%	-1,0%	-1,1%	-0,7%	-0,2%	0,2%	2,6%	2,4%	1,6%	2,7%	3,0%	1,7%	2,9%	4,2%	2,2%	1,9%	2,7%	3,4%	1,1%
Totaal		1,6%	0,3%	-0,6%	-0,5%	-1,0%	0,2%	1,7%	1,7%	1,3%	0,5%	-0,1%	-1,6%	-0,2%	2,6%	1,4%	0,6%	1,9%	2,3%	1,8%	0,6%
2. WERKENDEN																					
2.a AANTAL																					
(gemiddeld op maandbasis, in duizendtallen)	1995	1996	1997	1998	1999	2000	2001	2002	2003	2004	2005	2006	2007	2008	2009	2010	2011	2012	2013	2014	2015
		3939,7	3966,5	4035,7	4090,4	4172,6	4231	4224,1	4223,3	4266,3	4328,4	4378,2	4451,1	4530,6	4524,1	4553,3	4614,4	4634,6	4618,9	4637,2	4678,6
2.b GROEI																					
(in %)	1995	1996	1997	1998	1999	2000	2001	2002	2003	2004	2005	2006	2007	2008	2009	2010	2011	2012	2013	2014	2015
			0,7%	1,7%	1,4%	2,0%	1,4%	-0,2%	0,0%	1,0%	1,5%	1,2%	1,7%	1,8%	-0,1%	0,6%	1,3%	0,4%	-0,3%	0,4%	0,9%
3. AANTAL WERKENDEN PER UITKERINGSGERECHTIGDE																					
(gemiddeld op maandbasis, in duizendtallen)	1995	1996	1997	1998	1999	2000	2001	2002	2003	2004	2005	2006	2007	2008	2009	2010	2011	2012	2013	2014	2015
		1,45	1,46	1,49	1,52	1,57	1,58	1,56	1,53	1,52	1,54	1,56	1,61	1,64	1,60	1,59	1,60	1,58	1,54	1,51	1,52

4. Rekeningen van de sociale zekerheid

4.a Sociale zekerheid van de werknemers: Monitoringcomité (JULI 2016)

	In miljoen EUR - En millions EUR					In % - En %	In % - En %	
	2016	2016	2017					
	Aangepast - Ajusté (1)	Mon. juli - Mon. juillet (2)	Mon. juli - Mon. juillet (3)	Verschil - Différence (2) vs. (1)	Verschil - Différence (3) vs. (2)	Verschil - Différence (2) vs. (1)	Verschil - Différence (3) vs. (2)	
Bijdragen	46 789	46 678	48 389	-112	1 712	-0,2	3,7	Cotisations
Globaal beheer	46 731	46 619	48 328	-112	1 708	-0,2	3,7	Gestion globale
Sociale bijdragen	44 295	44 355	46 021	59	1 666	0,1	3,8	Cotisations sociales
Regeringsmaatregelen en opslagen en verwijzinteresten	254	122	122	-132	0	-51,9	-0,1	Mesures de gouvernement et majoration et intérêts de retard
Specifieke bijdragen	2 182	2 142	2 184	-39	42	-1,8	2,0	Cotisations spécifiques
Bijdragen instellingen	58	58	62	0	3	0,0	5,6	Cotisations des organismes
Toelagen van de overheden	8 020	8 100	8 084	80	-16	1,0	-0,2	Subventions des pouvoirs publics
RSZ-Globaal beheer	6 495	6 520	6 801	25	81	0,4	1,2	ONSS-Gestion globale
Gefedereerde entiteiten	1 396	1 462	1 479	66	17	4,7	1,2	Entités fédérées
Sectoren	129	118	3	-11	-115	-8,7	-97,3	Secteurs
Alternatieve financiering	6 464	6 490	10 304	26	3 814	0,4	58,8	Financement alternatif
Globaal beheer	6 464	6 490	10 304	26	3 814	0,4	58,8	Gestion globale
Toegewezen ontvangsten	1 461	1 507	1 511	46	4	3,2	0,3	Recettes affectées
Externe overdrachten	479	513	491	34	-22	7,1	-4,3	Transferts externes
Opbrengsten beleggingen	231	237	234	6	-4	2,8	-1,6	Produit des placements
Globaal beheer	228	235	231	6	-4	2,8	-1,5	Gestion globale
Instellingen	3	3	2	0	0	-0,6	-12,1	Organismes
Diversen	197	226	202	29	-24	14,5	-10,6	Divers
Globaal beheer	0	0	0	0	0			Gestion globale
Instellingen	197	226	202	29	-24	14,5	-10,6	Organismes
Sociale fraude	139	115	187	-24	73	-17,6	63,6	Fraude sociale
Totaal ontvangsten	63 780	63 866	69 402	85	5 536	0,1	8,7	Total des recettes
Uitkeringen	40 124	40 105	40 907	-19	802	0,0	2,0	Prestations
Niet-verdeelde maatregelen	-7	-7	261	0	268	0,0	3 576,0	Mesures non réparties
RIZIV-Uitkeringen	7 472	7 445	7 742	-26	297	-0,3	4,0	INAMI-Indemnités
RVP	24 023	24 011	24 671	-11	660	0,0	2,7	ONP
FAO	218	218	222	0	4	0,1	1,8	FAT
FBZ	253	254	249	1	-5	0,3	-1,8	FMP
RVA	8 156	8 174	7 752	17	-422	0,2	-5,2	ONEm
Loopbaanonderbreking	825	788	857	-37	-131	-4,5	-16,6	Interruption de carrière
Werkloosheid	5 971	5 982	5 803	12	-179	0,2	-3,0	Chômage
Werkloosheid met bedrijfs toeslag	1 360	1 403	1 292	43	-111	3,2	-7,9	Chômage avec complément d'entreprise
Mijnwerkers	1	1	1	0	0	0,3	-21,3	Mineurs
Zeelieden	8	8	8	0	0	-1,8	0,9	Marins
Betalingskosten	2	2	2	0	0	-2,6	0,2	Frais de paiement
Beheerskosten	1 086	1 082	1 090	-4	8	-0,3	0,7	Frais de gestion
Globaal beheer	160	161	167	1	6	0,5	3,7	Gestion globale
Instellingen	925	921	923	-5	2	-0,5	0,2	Organismes
Overdrachten	22 675	22 883	24 422	208	1 539	0,9	6,7	Transferts
Buiten Globaal beheer	2 443	2 515	3 380	72	865	2,9	34,4	hors Gestion globale
Instellingen	411	545	422	134	-124	32,7	-22,7	Organismes
RIZIV-Geneseskundige verzorging	19 822	19 823	20 621	2	798	0,0	4,0	INAMI-Soins de santé
Interesten op leningen	0	0	0	0	0			Intérêts sur emprunts
Diversen	104	141	108	37	-33	35,4	-23,7	Divers
Totaal uitgaven	63 991	64 213	66 529	222	2 316	0,3	3,6	Total des dépenses
Saldo	-211	-347	2 873	-136	3 221	-64,6	927,4	Solde

4. Rekeningen van de sociale zekerheid
4.a Sociale zekerheid van de werknemers: Begroting 2017 (NOVEMBER 2016)

Ontvangsten en uitgaven in het werknemersstelsel	Recettes et dépenses du régime des travailleurs salariés
---	---

	In miljoen EUR - En millions EUR			In % - En %	
	2016	2017	Verschil -	Verschil -	
	Raming - Estim. (1)	Initieel - Initial (2)			
Bijdragen	46 755	48 393	1 638	3,5	Cotisations
Globaal beheer	46 696	48 245	1 548	3,3	Gestion globale
Sociale bijdragen	44 457	45 845	1 389	3,1	Cotisations sociales
Regeringsmaatregelen en opslagen en verwijjinteresten	80	174	93	116,7	Mesures de gouvernement et majoration et intérêts de retard
Specifieke bijdragen	2 160	2 226	66	3,1	Cotisations spécifiques
Bijdragen instellingen	58	148	90	154,4	Cotisations des organismes
Toelagen van de overheden	8 135	6 031	-2 104	-25,9	Subventions des pouvoirs publics
RSZ-Globaal beheer	6 527	1 928	-4 599	-70,5	ONSS-Gestion globale
Gefedereerde entiteiten	1 476	1 467	-9	-0,6	Entités fédérées
Sectoren	132	0	-132	-99,9	Secteurs
Alternatieve financiering	6 407	11 790	5 383	84,0	Financement alternatif
Globaal beheer	6 407	11 790	5 383	84,0	Gestion globale
Toegewezen ontvangsten	1 509	1 509	-1	-0,1	Recettes affectées
Externe overdrachten	508	495	-12	-2,4	Transferts externes
Opbrengsten beleggingen	239	236	-3	-1,4	Produit des placements
Globaal beheer	237	234	-3	-1,3	Gestion globale
Instellingen	3	2	0	-12,1	Organismes
Diversen	226	202	-24	-10,7	Divers
Globaal beheer	0	0	0		Gestion globale
Instellingen	226	202	-24	-10,7	Organismes
Sociale fraude	99	219	120	122,0	Fraude sociale
Totaal ontvangsten	63 877	68 874	4 997	7,8	Total des recettes
Uitkeringen	40 157	40 818	662	1,6	Prestations
Welvaartsenveloppe en niet-verdeelde maatregelen	0	-16	-16		Enveloppe bien-être et mesures non réparties
RIZIV-Uitkeringen	7 466	7 907	441	5,9	INAMI-Indemnités
RVP	24 014	24 828	814	3,4	ONP
FAO	216	221	5	2,3	FAT
FBZ	254	251	-3	-1,2	FMP
RVA	8 198	7 618	-579	-7,1	ONEm
Loopbaanonderbreking	788	524	-264	-33,5	Interruption de carrière
Werkloosheid	6 006	5 793	-213	-3,6	Chômage Chômage avec complément d'entreprise
Werkloosheid met bedrijfstoelag	1 403	1 302	-102	-7,2	
Mijnwerkers	1	1	0	-20,8	Mineurs
Zeelieden	8	8	0	1,1	Marins
Betalingskosten	2	2	0	0,2	Frais de paiement
Beheerskosten	1 082	1 087	5	0,5	Frais de gestion
Globaal beheer	161	169	8	5,0	Gestion globale
Instellingen	921	918	-3	-0,3	Organismes
Overdrachten	22 918	26 811	3 893	17,0	Transferts
Federale overheid		2 376			Pouvoir fédéral
Gefedereerde entiteiten		1 467			Entités fédérées
RIZIV-Geneeskundige verzorging	19 822	22 968	3 147	15,9	INAMI-Soins de santé
Interesten op leningen	0	0	0		Intérêts sur emprunts
Diversen	141	108	-33	-23,6	Divers
Totaal uitgaven	64 300	68 827	4 527	7,0	Total des dépenses

4.Rekeningen van de sociale zekerheid

4.b Sociale zekerheid van de zelfstandigen: Monitoringcomité (JULI 2016)

	In miljoen EUR					In %	In %	
	En millions EUR					-	-	
	2016	2016	2017	Vershil	Vershil	Vershil	Vershil	
Aangepast	Mon. juli	Mon. juli						
Ajusté	Mon. juillet	Mon. juillet	Différence	Différence	Différence	Différence		
(1)	(2)	(3)	(2) vs. (1)	(3) vs. (2)	(2) vs. (1)	(3) vs. (2)		
Bijdragen	4 070	4 145	3 983	75	- 162	1,8	- 3,9	Coûts
Toelagen van de overheden	1 413	1 418	1 436	6	18	0,4	1,3	Subventions des pouvoirs publics
RSVZ-Globaal beheer	1 413	1 418	1 436	6	18	0,4	1,3	INASTI-Gestion globale
Gefedereerde entiteiten	0	0	0	0	0			Entités fédérées
Sectoren	0	0	0	0	0			Secteurs
Alternatieve financiering	714	710	888	- 4	177	- 0,5	25,0	Financement alternatif
Globaal beheer	714	710	888	- 4	177	- 0,5	25,0	Gestion globale
Toegewezen ontvangsten	19	20	22	1	2	3,7	9,7	Recettes affectées
Externe overdrachten	0	0	0	0	0	0,0	- 62,5	Transferts externes
Opbrengsten beleggingen	12	12	10	0	- 2	1,2	- 12,9	Produit des placements
Diversen	2	2	2	0	0	0,0	7,6	Divers
Sociale fraude	10	8	8	- 2	0	- 21,1	3,8	Fraude sociale
Totaal ontvangsten	6 240	6 315	6 349	75	34	1,2	0,5	Total des recettes
Uitkeringen	3 931	3 931	4 108	0	178	0,0	4,5	Prestations
Welvaartsenveloppe	0	0	12	0	12			Enveloppe bien-être
RIZIV-Uitkeringen	438	435	461	- 3	26	- 0,6	6,0	INAMI-Indemnités
Pensioenen	3 483	3 486	3 589	2	103	0,1	3,0	Pensions
Faillissementsverzekering	9	9	11	0	2	0,3	27,7	Assurance faillite
RSVZ-GB	1	1	1	0	0	0,4	0,8	INASTI-GFG
Betalingskosten	0	0	0	0	0	0,0	- 0,7	Frais de paiement
Beheerskosten	99	101	96	3	- 6	2,7	- 5,5	Frais de gestion
Globaal beheer	72	74	69	2	- 5	3,4	- 6,8	Gestion globale
Instellingen	27	27	27	0	- 1	0,7	- 1,9	Organismes
Niet-verdeelde besparingen	0	0	0	0	0			Économies non réparties
Overdrachten	2 102	2 102	2 183	0	81	0,0	3,8	Transferts
Buiten globaal beheer	3	3	0	0	- 3	0,6	- 97,4	hors Gestion globale
RIZIV-Geneeskundige verzorging	2 099	2 099	2 182	0	84	0,0	4,0	INAMI-Soins de santé
Interesten op leningen	0	0	0	0	0			Intérêts sur emprunts
Diversen	6	6	6	0	0	3,8	1,7	Divers
Totaal uitgaven	6 137	6 140	6 393	3	253	0,0	4,1	Total des dépenses
Saldo	102	175	- 44	72	- 219	70,8		Solde

4.Rekeningen van de sociale zekerheid

4.b Sociale zekerheid van de zelfstandigen: Begroting 2017 (NOVEMBER 2016)

	Ontvangsten en uitgaven in het zelfstandigenstelsel		Recettes et dépenses du régime des travailleurs indépendants		
	In miljoen EUR - En millions EUR			In % - En %	
	2016 Raming - Estim. (1)	2017 Initieel - Initial (2)	Verschil - Différence (2) vs. (1)	Verschil - Différence (2) vs. (1)	
Bijdragen	4 145	4 034	- 111	- 2,7	Cotisations
Toelagen van de overheden	1 418	379	-1 040	- 73,3	Subventions des pouvoirs publics
RSVZ-Globaal beheer	1 418	363	-1 055	- 74,4	INASTI-Gestion globale
Gefedereerde entiteiten	0	0	0		Entités fédérées
Sectoren	0	0	0		Secteurs
Alternatieve financiering	704	2 204	1 501	213,3	Financement alternatif
Globaal beheer	704	2 204	1 501	213,3	Gestion globale
Toegewezen ontvangsten	20	22	2	9,7	Recettes affectées
Externe overdrachten	0	0	0	- 62,5	Transferts externes
Opbrengsten beleggingen	12	10	- 2	- 12,8	Produit des placements
Diversen	2	2	0	7,6	Divers
Sociale fraude	8	12	4	56,2	Fraude sociale
Totaal ontvangsten	6 308	6 664	355	5,6	Total des recettes
Uitkeringen	3 931	4 117	186	4,7	Prestations
Welvaartsenveloppe en niet-verdeelde maatregelen	0	30	30		Enveloppe bien-être et mesures non réparties
RIZIV-Uitkeringen	435	464	29	6,7	INAMI-Indemnités
Pensioenen	3 486	3 611	125	3,6	Pensions
Faillissementsverzekering	9	11	2	27,7	Assurance faillite
RSVZ-GB	1	1	0	0,8	INASTI-GFG
Betalingskosten	0	0	0	- 0,8	Frais de paiement
Beheerskosten	103	98	- 4	- 4,3	Frais de gestion
Globaal beheer	74	70	- 4	- 6,0	Gestion globale
Instellingen	29	29	0	0,2	Organismes
Niet-verdeelde besparingen	0	0	0		Économies non réparties
Overdrachten	2 102	2 442	340	16,2	Transferts
Buiten globaal beheer	3	0	- 3	- 97,4	hors Gestion globale
RIZIV-Geneeskundige verzorging	2 099	2 442	343	16,3	INAMI-Soins de santé
Interesten op leningen	0	0	0		Intérêts sur emprunts
Diversen	6	6	0	1,7	Divers
Totaal uitgaven	6 142	6 664	522	8,5	Total des dépenses
Saldo	167	0	- 167		Solde

5. Vergrijzingskosten

5.a Demografische ontwikkelingen

	1996	2013	2020	2030	2040	2050	2060
Gemiddeld aantal kinderen per vrouw	1,58	1,74	1,85	1,85	1,86	1,86	1,85
Levensverwachting bij de geboorte - Mannen	73,86	77,94	79,71	81,71	83,47	85,06	86,48
Levensverwachting bij de geboorte - Vrouwen	80,53	82,93	84,19	85,46	86,64	87,70	88,68
Levensverwachting op 65 jaar - Mannen	14,61	17,26	18,47	19,89	21,19	22,36	23,42
Levensverwachting op 65 jaar - Vrouwen	18,86	20,68	21,49	22,52	23,49	24,38	25,21
0-17 (%)	21,6%	20,3%	20,4%	20,3%	20,2%	20,2%	20,2%
18-66 (%)	64,5%	64,3%	62,8%	59,9%	57,7%	57,4%	57,2%
67+ (%)	13,9%	15,4%	16,9%	19,8%	22,1%	22,5%	22,6%
Gemiddelde leeftijd	39,02	41,07	41,73	42,67	43,48	43,78	43,80
Vervanging der actieven in % (18-24)/(55-66)	69,6%	58,7%	52,0%	55,9%	60,7%	60,3%	63,1%
Veroudering der actieven in % (40-66)/(18-39)	101,1%	129,8%	128,4%	124,6%	119,7%	117,6%	116,3%
Veroudering in % (67+)/(0-17)	64,3%	75,6%	82,9%	97,7%	109,7%	111,4%	111,8%
Intensiteit veroudering in % (80+)/(67+)	27,4%	34,4%	33,5%	32,8%	38,1%	44,1%	44,1%
Afhankelijkheid in % [(0-17)+(67+)]/(18-66)	55,0%	55,6%	59,3%	67,0%	73,3%	74,3%	74,9%
Afhankelijkheid der ouderen in % (67+)/(18-66)	21,5%	24,0%	26,9%	33,1%	38,4%	39,2%	39,6%
Personen op actieve leeftijd per oudere (18-66)/(67+)	4,65	4,17	3,72	3,02	2,61	2,55	2,53
Afhankelijkheid in % [(0-14)+(65+)]/(15-64)	51,4%	53,0%	56,9%	64,7%	69,5%	70,5%	71,1%
Afhankelijkheid der ouderen in % (65+)/(15-64)	24,3%	27,0%	30,0%	36,8%	41,1%	41,8%	42,2%
Personen op actieve leeftijd per oudere (15-64)/(65+)	4,12	3,70	3,33	2,72	2,43	2,39	2,37

Bron : 1991-2014 : waarnemingen DGSIE; 2015-2060 : vooruitzichten, BFP en DGS

5. Vergrijzingskosten

5.b Projecties van de Studiecommissie voor de vergrijzing (juli 2016): hypothesen

Demografische hypothesen vanaf 2015 ('Demografische vooruitzichten 2015-2060')			
	2015	2040	2060
Gemiddeld aantal kinderen per vrouw	1,71	1,86	1,85
Levensverwachting bij de geboorte: mannen	78,5	83,4	86,5
Levensverwachting bij de geboorte: vrouwen	83,3	86,5	88,6
Migratiesaldo in duizendtallen	37,8	21,1	19,4
Socio-economische hypothesen			
Scholingsgraad	Behouden op het niveau van de recentste waarnemingen voor de min 15-jarigen en, voor de 15-tot 34-jarigen vooral op basis van de evolutie van de activiteitsgraad		
Activiteitsgraad en overgang van het statuut van actieve naar het statuut van invalide en gepensioneerde	Modellerings gebaseerd op de overgangskans van de ene socio-economische categorie naar de andere, per geslacht en leeftijdscategorie, aangepast om rekening te houden met de impact van de hervormingen (verschuivingshypothese inzake gedrag na de verhoging van de wettelijke pensioenleeftijd ^a).		
Macro-economische hypothesen			
Op middellange termijn: 'Economische vooruitzichten 2016-2021'	Op lange termijn: een referentiescenario en twee alternatieve scenario's		
		Referentie	Alternatieve
Gemiddelde groei van de productiviteit per werknemer tussen 2016 en 2021: 0,7 % per jaar	Jaarlijkse groei van de productiviteit per werknemer en van het loon per werkende	1,5 %	1,25 % - 1 %
Werkloosheidsgraad ^b in 2021: 9,8%			
Werkgelegenheidsgraad ^c in 2021: 67,8%	Structurele werkloosheidsgraad ^b op lange termijn		7,0 %
Sociaal-beleids hypothesen			
2015-2016	Vanaf 2017:		
	Berekening van de budgettaire enveloppe bestemd voor de welvaartsaanpassingen		
Huidige wetgeving (maatregelen van de sociale partners en de regering)	Loonplafond		1,25 %
	Minimumrecht per loopbaanjaar		1,25 %
	Niet-forfaitaire uitkeringen (algemene regeling) ^d		0,50 %
	Forfaitaire uitkeringen en minima		1,00 %

a. Volgens het administratief concept, inclusief de oudere werklozen met maxi-vrijstelling en de werkzoekende werklozen met bedrijfstoelag.

b. Totale werkgelegenheid in % van de bevolking van 18 tot 66 jaar.

c. In de pensioenregeling van de overheidssector toont de welvaartsaanpassing (m.a.w. de perequatie) een loskoppeling van 0,4% ten opzichte van de loonstijging op basis van het historisch waargenomen verschil.

5. Vergrijzingskosten

5.b Projecties van de Studiecommissie voor de vergrijzing (juli 2016): vergrijzingskosten, referentiescenario, in % bbp

	2015-2021	2021-2060	2015-2060	2000	2015	2021	2030	2060
Pensioenen	0,7%	1,5%	2,3%	8,5%	10,4%	11,2%	11,6%	12,7%
werknemersregeling	0,5%	1,0%	1,5%	4,9%	5,7%	6,2%	6,7%	7,3%
zelfstandigenregeling	0,0%	0,2%	0,2%	0,7%	0,8%	0,9%	0,9%	1,1%
overheidssector (a)	0,2%	0,3%	0,5%	2,9%	3,9%	4,1%	4,1%	4,4%
Gezondheidszorg (b)	0,3%	1,6%	1,9%	5,9%	8,0%	8,3%	9,3%	9,9%
'acute' zorg	0,2%	0,9%	1,1%	5,2%	6,4%	6,6%	7,4%	7,5%
langdurige gezondheidszorg	0,1%	0,7%	0,8%	0,7%	1,6%	1,7%	1,9%	2,4%
Arbeidsongeschiktheid	0,4%	-0,6%	-0,2%	1,1%	1,8%	2,2%	2,2%	1,7%
Werkloosheid (c)	-0,6%	-0,5%	-1,1%	2,2%	2,1%	1,5%	1,2%	1,0%
Kinderbijslag	-0,1%	-0,4%	-0,4%	1,6%	1,5%	1,5%	1,4%	1,1%
Overige sociale uitgaven (d)	0,0%	-0,2%	-0,2%	1,1%	1,4%	1,4%	1,4%	1,2%
TOTAAL	0,8%	1,5%	2,3%	20,6%	25,3%	26,1%	27,0%	27,6%
p.m. lonen van het onderwijzend personeel	-0,2%	0,0%	-0,1%	3,7%	3,9%	3,7%	3,7%	3,7%

(a) Inclusief de pensioenen van de overheidsbedrijven ten laste van de staat en de IGO.

(b) Overheidsuitgaven voor gezondheidszorg (acute en langdurige): socialezekerheidsuitgaven, federale overheid, gewesten (hulp aan gehandicapten) en lagere overheid (medische prestaties van de OCMW's aan personen in moeilijkheden).

(c) Inclusief tijdskrediet en loopbaanonderbreking

(d) Vooral de uitgaven voor arbeidsongevallen, beroepsziekten, Fonds voor bestaanszekerheid, tegemoetkomingen aan personen met een handicap en leefloon.

6. Inactiviteitsvallen

De problematiek van de 'inactiviteitsvallen' werd in het verleden reeds uitvoerig geanalyseerd. Hierbij een aantal referenties:

CENTRALE RAAD VOOR HET BEDRIJFSLEVEN, SECRETARIAAT (2016), "Werkloosheidsverzekering", *Documentatienota*, CRB 2016-0521, Brussel, 12 blz.

CENTRALE RAAD VOOR HET BEDRIJFSLEVEN, SECRETARIAAT (2014), "De versterkte degressiviteit van de Belgische werkloosheidsuitkeringen. Effecten op de financiële vallen in de werkloosheid en op de inkomenspositie van werklozen", *Documentatienota*, CRB 2014-0264, Brussel, 55 blz.

HOGE RAAD VOOR DE WERKGELEGENHEID (2014), "Deelname aan de arbeidsmarkt van personen met een arbeidsbeperking of een chronisch gezondheidsprobleem", blz. 63-157 in: HOGE RAAD VOOR DE WERKGELEGENHEID, *Verslag 2014*, 157 blz.

Nationale Arbeidsraad:

- Advies nr. 1.923 van 24 februari 2015: Overlegplatform voor de actoren die betrokken zijn bij het proces van de vrijwillige terugkeer naar werk van personen met een gezondheidsprobleem – Voorontwerp van wet houdende diverse bepalingen inzake uitkeringsverzekering en tewerkstelling (<http://www.cnt-nar.be/ADVIES/advies-1923.pdf>)
- Advies nr. 1.984 van 7 juni 2016: Overlegplatform voor de actoren die betrokken zijn bij het proces van de vrijwillige terugkeer naar werk van personen met een gezondheidsprobleem – Voorontwerp van wet en voorontwerpen van koninklijke besluiten (<http://www.cnt-nar.be/ADVIES/advies-1984.pdf>)
- Internetsite van de Raad: Dossiers:
 - * [Handicap](http://www.cnt-nar.be/Dossier-NL-handicap.htm) (<http://www.cnt-nar.be/Dossier-NL-handicap.htm>)

Bevat een dossier dat door het secretariaat van de NAR werd opgesteld in het kader van de tenuitvoerlegging van het interprofessioneel akkoord van 8 december 1998, met een vademecum van de bestaande maatregelen inzake inschakeling van gehandicapte werknemers op de arbeidsmarkt. (Versie bijgewerkt tot 30 juli 2015)

- * [Retour au travail volontaire des personnes présentant un problème de santé](http://www.cnt-nar.be/Dossier-NL-return-to-work.htm) (<http://www.cnt-nar.be/Dossier-NL-return-to-work.htm>)

Bevat een dossier "Aan het werk houden en herinschakelen van arbeidsongeschikte werknemers – Socialezekerheidsregelgeving" van het overlegplatform voor de actoren die betrokken zijn bij het proces van de vrijwillige terugkeer naar werk van personen met een gezondheidsprobleem. (Versie bijgewerkt tot 30 juli 2015)

Dat platform werd opgericht bij wijze van structureel overlegkader voor de actoren die betrokken zijn bij het proces van de vrijwillige terugkeer naar werk van personen met een gezondheidsprobleem. Daaraan ligt het idee ten grondslag van een geïntegreerde aanpak, niet alleen tussen de betrokken socialezekerheidsinstellingen, maar ook met de fod Werkgelegenheid, Arbeid en Sociaal Overleg, en op termijn ook met andere overheidsinstellingen die bevoegd zijn voor de materie en die eraan willen deelnemen. De Nationale Arbeidsraad werd verzocht de werkzaamheden van het platform te coördineren.

BIJLAGE 3

Overzicht becijferde maatregelen

Geverifieerde cijfers

Geverifieerde tabellen

1 Werknemersregeling

PENSIOENEN	datum van ingang	KOST IN 2017	KOST IN 2018
minima volledige loopbaan (1%)	1/09/2017	8.421.382	25.995.420
minima onvolledige loopbaan (1,7%)	1/09/2017	11.606.974	35.828.818
minimumjaarrecht per loopbaanjaar (1,7%)	1/01/2018		1.032.781
plafond minimumjaarrecht (1,7%)	1/01/2018		506.966
loonplafond (1,7%)	1/01/2018		46.065
cohorte 2012, 5 jaar, exclusief minima (2%)	1/09/2017	6.711.669	19.631.631
cohorte 2013, 5 jaar, exclusief minima (2%)	1/01/2018		20.024.248
verhoging pensioenen tussen [1995-2004], exclusief minima, 1%	1/09/2017	17.762.505	51.955.327
vakantiegeld (+2,25% tov huidige bedrag in mei 2017 en + bijkomend 2,25% tov huidige bedrag in mei 2018) (geen aftopping vakantiegeld tot maandbedrag)	mei 2017 en mei 2018	25.572.606	52.009.213
optrekken inkomensgrenzen overlevingspensioen naar niveau IGO ingeval van cumul met andere uitkeringen (art. 64 septies, KB van 1967)	1/09/2017	79.532	238.595
wegwerken van 15% van kloof tussen minimumoverlevingspensioen en minimumrustpensioen alleenstaande	1/09/2017	1.107.105	3.199.588
wegwerken anomalie forfaitair loon (art. 24 bis, KB 1967)	1/01/2018		61.500
TOTAAL PENSIOENEN		71.261.773	210.530.152

ZIV-UITKERINGEN	datum van ingang	KOST IN 2017	KOST IN 2018
minima regelmatige werknemers - invaliditeit en AO (1,7%)*	1/09/2017	15.001.043	47.556.247
verhoging minima onregelmatige werknemers - invaliditeit + AO (0,9%)	1/09/2017	2.420.408	7.655.964
hulp van derden (5%)	1/05/2017	3.751.303	5.943.328
plafonds (0,8%)	1/01/2018		1.399.300
cohorte 2011, 6 jaar, exclusief minima (2%)	1/09/2017	863.382	2.457.274
cohorte 2012, 6 jaar, exclusief minima (2%)	1/01/2018		2.795.283
inhaalpremie +55 euro in mei 2017 en mei 2018 na 2 jaar AO voor personen met gezinslast	mei 2017 en mei 2018	4.352.306	9.164.541
inhaalpremie +26 euro in mei 2017 en mei 2018 na 2 jaar AO voor personen zonder gezinslast	mei 2017 en mei 2018	5.632.437	11.860.082
TOTAAL ZIV		32.020.879	88.832.019

* inclusief verhoging invaliditeitspensioen mijnwerkers

WERKLOOSHEID	datum van ingang	KOST IN 2017	KOST IN 2018
minima en forfaits volledige en tijdelijke werkloosheid en werkloosheid met bedrijfsstoelag			
- gezinshoofden (3,5%)	1/09/2017	11.221.326	33.596.205
- alleenstaanden (2%)	1/09/2017	3.847.559	11.359.646
- samenwonenden exclusief bevoorrechte samenwonenden (1%)	1/09/2017	1.520.830	4.482.525
- bevoorrechte samenwonenden (3,5%)	1/09/2017	147.422	434.509
inschakelingsuitkeringen			
- gezinshoofd (3,5%)	1/09/2017	2.632.824	7.892.020
- samenwonenden exclusief bevoorrechte samenwonenden (1%)	1/09/2017	536.260	1.608.694
- bevoorrechte samenwonenden (3,5%)	1/09/2017	24.759	74.274
- alleenstaanden + 24,26 euro (bedrag dat overeenkomt met gelijkgeschakeling inschakelingsuitkering van +21 jarigen met leefloon verhoogd met 0,9%)	1/09/2017	1.347.499	4.041.735
jeugdvakantie (1,5%)	1/09/2017	35.445	106.335
seniorvakantie (1,5%)	1/09/2017	3.619	15.200
thematiese verloven voor alleenstaanden met kinderen: voltijdse uitkeringen (+ en - 50 jaar) en halftijdse uitkeringen - 50 jaar worden verhoogd met 38%, 1/5-uitkeringen - 50 jaar worden verhoogd met 21% (bijsturing na evaluatie eind 2017).**	1/04/2017	2.250.000	4.650.000
opvanguitkeringen (1,5%)	1/09/2017	16.955	50.866
plafonds			
- volledige en tijdelijke werklozen (0,8%)	1/09/2017	3.225.549	9.570.837
- werkloosheid met bedrijfsstoelag (0,5%)	1/09/2017	1.823.723	4.981.299
TOTAAL WERKLOOSHEID		28.633.772	82.864.145

* Door het optrekken vande forfaits in de laatste vergoedingsperiode wordt de degressiviteit van de uitkering in de voorgaande periodes afgevlakt. Om dit te neutraliseren wordt voor het berekenen van de degressiviteit verder uitgegaan van het voormalige niet-verhoogde forfait, behalve wat betreft de minima van de samenwonenden.

** De kost berekend door de RVA van het verhogen van de uitkeringen voor de thematische verloven met de hierboven gegeven percentages bedraagt 2.239.067 euro in 2017 en 2.985.422 euro in 2018 (onder de veronderstelling van 5% alleenstaanden met kinderen).

ARBEIDSONGEVALLEN	datum van ingang	KOST IN 2017	KOST IN 2018
minima en forfaits (1,7%)	1/09/2017	698.705	2.096.114
plafonds (0,8%)*	1/01/2018		124.116
cohorte 2011, 6 jaar (2%)	1/09/2017	94.126	282.379
cohorte 2012, 6 jaar (2%)	1/01/2018		204.627
verlaging sociale zekerheidsbijdrage na pensionering met 1,19 pp. (25% van de kloof tussen 8,31% en 3,55%)	1/01/2018		825.602
TOTAAL ARBEIDSONGEVALLEN		792.831	3.532.838

* aparte berekening door AO-verzekeraars en compensatie kost door vermindering van bijdrage voor gehandicapten

BEROEPSZIEKTEN	datum van ingang	KOST IN 2017	KOST IN 2018
minima en forfaits (1,7%)	1/09/2017	862.128	2.535.256
plafonds (0,8%)	1/01/2018		43.804
cohorte 2011, 6 jaar (2%)	1/09/2017	21.170	62.235
cohorte 2012, 6 jaar (2%)	1/01/2018		53.007
verlaging sociale zekerheidsbijdrage na pensionering met 1,19 pp. (25% van de kloof tussen 8,31% en 3,55%)	1/01/2018		1.153.283
begravenisvergoeding berekenen aan jaar van overlijden ipv jaar waarin beroepsziekte is begonnen vanaf overlijden op 1/7/2017	1/07/2017	150.948	301.895
TOTAAL BEROEPSZIEKTEN		1.034.246	4.149.480

	2017	2018
TOTALE BESTEDING	133.743.501	389.908.634
THEORETISCHE ENVELOPPE	133.800.000	389.900.000
Het is de wens van de sociale partners om binnen de welvaartsenveloppe te blijven. Hiervoor zal worden bijgestuurd, maar het budget voor de uitkeringen thematische verloven voor alleenstaanden met kinderen dient minimaal 4,6 miljoen euro te bedragen op kruissnelheid.		
De sociale partners vragen dat er bij de uitvoering van het advies welvaartsaanpassingen voor gezorgd wordt dat de toegekende welvaartsvastheid niet afgeroomd en dus geneutraliseerd wordt bij de toekenning van de sociale voordelen.		
Onderzoek naar technische oplossingen is nodig zodat er geen afroming is via de fiscaliteit en zodat er geen impact is op de uitkeringen die niet aan de welvaart worden aangepast.		

2 Zelfstandigenregeling

PENSIOENEN	datum van ingang	KOST IN 2017	KOST IN 2018
minima volledige loopbaan (1%)*	1/09/2017	2.823.940	8.630.822
minima onvolledige loopbaan (1,7%)*	1/09/2017	10.108.302	30.836.603
cohort 2012, 5 jaar, exclusief minima (2%)	1/09/2017	328.779	1.282.238
cohort 2013, 5 jaar, exclusief minima (2%)	1/01/2018		1.056.050
verhoging pensioenen tussen [1995-2004], exclusief minima (1%)	1/09/2017	605.192	1.770.188
art. 64 septies Kb van 67 anomalie cumul overlevingspensioen en ziekte- of werkloosheidsuitkering: herwaarderings vast bedrag	1/09/2017	5.717	17.152
wegwerken 15% van kloof tussen overlevingspensioen en minimumpensioen alleenstaande zelfstandige	1/09/2017	851.592	2.461.145
welvaartspremie	1/01/2018		6.059.969
TOTAAL PENSIOENEN		14.723.522	52.114.167

* Cijfers gebaseerd op berekeningen Federaal Planbureau en geverifieerd door Federaal Planbureau.

ZIV-UITKERINGEN	datum van ingang	KOST IN 2017	KOST IN 2018
forfaits primaire AO (1,7%)	1/09/2017	531.031	1.644.109
forfaits invaliden (1,7%)	1/09/2017	1.902.151	5.968.557
moederschapsrust (1,7%)	1/09/2017	180.240	557.656
hulp van derden (5%)	1/10/2017	113.440	475.860
TOTAAL ZIV		2.726.862	8.646.183

OVERBRUGGINGSRECHT	datum van ingang	KOST IN 2017	KOST IN 2018
overbruggingsrecht (1,7%)	1/09/2017	49.422	148.266
TOTAAL		49.422	148.266

	2017	2018
TOTALE BESTEDING	17.499.806	60.908.616
THEORETISCHE ENVELOPPE	17.500.000	60.900.000

3 Sociale bijstand

SOCIALE BIJSTAND	datum van ingang	2017	2018
IVT (2,9%)	1/09/2017	11.116.667	33.576.517
Leefloon en equivalent leefloon (0,9%)	1/09/2017	3.570.000	10.808.507
IGO en GIB (0,9%)	1/09/2017	3.900.000	11.984.328

* Cijfers gebaseerd op berekeningen Federaal Planbureau en geverifieerd door het Federaal Planbureau.

		2017	2018
TOTALE BESTEDING		18.586.667	56.369.352
THEORETISCHE ENVELOPPE		18.700.000	56.100.000